


Aprovat pel Ple de l'Ajuntament
en sessió del dia de la data
L'Hospitalet de Llobregat - 6 JUNY 2001

LA SECRETARIA GENERAL

Petra Manillo Garcia


 Governament de Catalunya
 Departament de Política Territorial
 i Urbanisme
 Comissió d'Urbanisme de Barcelona

APROVAT DEFINITIVAMENT PER LA
 COMISSIÓ D'URBANISME DE BARCELONA
 EN SESSIÓ 19 SET 2001

LA SECRETARIA,



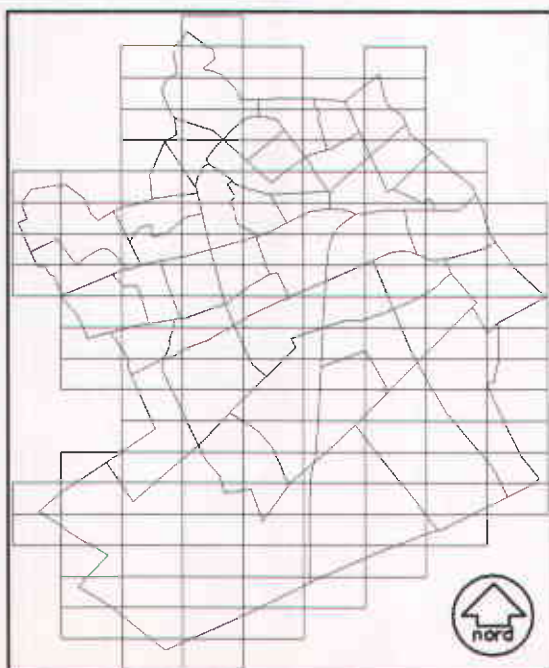
Ajuntament de L'Hospitalet

A D U

Agència de Desenvolupament Urbà
de L'Hospitalet

PLA ESPECIAL DE PROTECCIÓ DEL PATRIMONI ARQUITECTÒNIC
DE L'HOSPITALET DE LLOBREGAT

TEXT REFÓS
2001



LOCALITZACIÓ DELS EDIFICIS CATALOGATS

QUADERN 10: CATÀLEG

(VIII) Fitxes 71 a 80
Progrés, C. / Rodés, C.

MAIG 2001

Aprovat pel Ple de l'Ajuntament
 en sessió el dia de la data.
 L'Hospitalet de Llobregat 6 JUNY 2001

LA SECRETARIA GENERAL

Petra Mahino Garcia



ADREÇA PRINCIPAL

Progrés, C. del, 19

ADREÇA SECUNDARIA:

Occident, C. d', 24-26



PLA ESPECIAL DE PROTECCIÓ DEL PATRIMONI ARQUITECTÒNIC TEXT REFÓS
 DE L'HOSPITALET DE LLOBREGAT



Generalitat de Catalunya
 Departament de Política Territorial
 i Obres Públiques
 Comissió d'Urbanisme de Barcelona

2001

ADREÇA PRINCIPAL: Progrés, C. del, 19

ADREÇA SECUNDARIA: Occident, C. d', 24-26

CRONOLOGIA I AUTOR/S: 1930 Projecte
Ramon Puig i Gairalt, arquitecte

US ORIGINAL: Escola

US ACTUAL: Habitatges i comerç a planta baixa.

Aprovat pel Ple de l'Ajuntament
en sessió del dia de la data
L'Hospitalet de Llobregat 6 JUNY 2001

LA SECRETARIA GENERAL

Petra Mahillo Garcia

ARXIU:

A.H.H. Expedient 6462
A.P.V. (citat a SUAREZ/VIDAL, inèdit)
SUAREZ/VIDAL, inèdit.



Aprovat pel Ple de l'Ajuntament
 en sessió del dia de la data.
 L'Hospitalet de Llobregat - 6 JUNY 2001

LA SECRETARIA GENERAL

Petra Mahillo Garcia



Vista general de l' edifici (Abril, 1996)



CITES:

Aprovat pel Ple de l'Ajuntament
en sessió del dia de la data.

L'Hospitalet de Llobregat - 6 JUNY 2001

LA SECRETARIA GENERAL

Petra Mahillo Garcia

(PEPPA)

"Naturaleza: Edificio destinado a escuela, en proyecto de origen de planta y piso y que desde el mismo momento de la construcción tuvo un piso más, destinado a viviendas (2) que no constan en el "loable esfuerzo" de la instancia. Plantas bajas comerciales.

Descripción arquitectónica: Primeras experiencias del lenguaje europeo postsecesionista vienés. Estucado verde pálido y crema con esgrafiados muy austeros en fachada. Esquina marcada (giro) con la continuidad de la cornisa. Fachada (a la c. Occidente) simétrica y compuesta, marcando el eje en la línea de cubierta. Entorno urbana fuertemente consolidado".

(SUAREZ/VIDAL, inédit)

"PROPIETARI: Pedro Sinfreu (veí de l'Hospitalet)

DATA: Projecte gener de 1930.

TIPOLOGIA/DESCRIPCIO: Edifici destinat a escola entre mitgeres i compost de p.b. i planta pis. L'accés a la planta pis és lateral per una escala de dos trams centralitzada, al seu entorn es situen els serveis: pati interior (2), i WC i lavabo. Un passadís serveix per donar accés a: tres sales, dos despaxos i un rebedor-sala d'espera. La p.b. és destinada a magatzem. La coberta és de teulada a dues vessants. A nivell de façana, joc de buits i plens, combinant tres finestres juntes amb d'altres geminades, totes en arc a nivell. La part més emfasitzada és la del xamfrà, que presenta un cos elevat de coronament llis i limitat per cornises pronunciades. Estilísticament Art Déco.

INFORMACIO COMPLEMENTARIA: Actualment l'edifici presenta un pis més, en el qual s'hi han situat balcons amb reixes que repeteixen un motiu geomètric de fulles de cactus. En les finestres figurades, esgrafiats de motius geomètrics vegetals. Tot el



primer nivell presenta l'acoloriment carabassa prolongant-se en el cos sobresortint central i el pis superior de color verd. Encara que una mica malmesa la façana és un clar exponent del gust Art Déco."

INVENTARIAT EL 1980

Aprovat pel Ple de l'Ajuntament
en sessió del dia de la data
L'Hospitalet de Llobregat - 6 JUNY 2001

LA SECRETARIA GENERAL

Petra Mahillo Garcia

VALORACIÓ:

Durant els prolífics anys de 1930-31, Ramon Puig i Gairalt produeix un seguit d'obres de marcat llenguatge racionalista, on destaca l'ús de les volumetries en el joc compositiu dels edificis. Aquestes experimentacions s'entronquen i algunes d'elles encara participen de models estilístics ornamentals d'Art Déco. Les textures de l'estuc i la gamma cromàtica emprada per Puig i Gairalt són també elements coadjuvants en aquest procés.

Potser l'exemple més clar d'aquesta doble adscripció tipològica i ornamental la trobem en l'edifici del carrer Progrés cantonada Occident. Malgrat que el projecte original per a una escola només constava de planta baixa i un pis, ja durant l'execució de les obres l'edifici s'amplià fins arribar als dos pisos. Com experimentarà Ramon Puig i Gairalt en d'altres casos, el joc del volum s'acompanya també per l'ús de colors de façana diferents per a elements compostius distints. Aquesta característica, juntament amb les decoracions florals geomètriques que omplen els buits de les obertures simulades i els panys entre algunes d'elles, acaben per singularitzar un edifici realment representatiu de l'evolució artística de Puig i Gairalt.

PROTECCIÓ:

Nivell C



CRITERIS D'INTERVENCIÓ:

Aprovat pel Ple de l'Ajuntament
en sessió del dia de la data
L'Hospitalet de Llobregat - 6 JUNY 2001

LA SECRETARIA GENERAL

Petra Mangué Garcia

Els baixos són el nivell de l'edifici que ha patit més modificacions: rèolis, aplacats nous, desvirtuació de les obertures, etc. Caldria una remodelació d'aquest nivell de planta que ordenés els desgavells realitzats per les obertures ocupades per diferents comerços - ens trobem davant del mercat- que formés part d'un projecte unitari de remodelació de l'entorn.

Les façanes han perdut bona part del seu cromatisme. Abans de realitzar qualsevol repintat caldrà estudiar molt bé la composició dels colors originals ja que aquests formen part del programa decoratiu previst per Puig i Gairalt. En tot cas cal remetre's a la paleta cromàtica del mateix arquitecte.

Igualment caldrà una neteja dels esgrafiats i la uniformització de la fusteries de finestres.

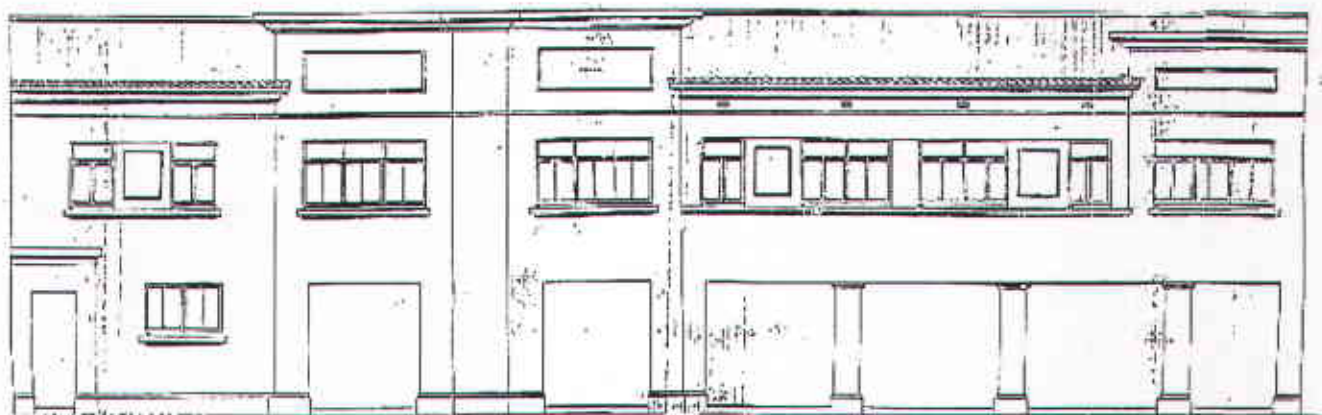


Aprovat pel Ple de l'Ajuntament
en sessió del dia de la data.

L'Hospitalet de Llobregat - 6 JUNY 2001

LA SECRETARIA GENERAL

Petra Mahillo Garcia



Plànols del projecte original signat per Antoni Puig i Gairalt (1930)



PLA ESPECIAL DE PROTECCIÓ DEL PATRIMONI ARQUITECTÒNIC TEXT REFÓS
DE L'HOSPITALET DE LLOBREGAT

Consell de Catalunya
i Obres Públiques
Comissió d'Urbanisme de Barcelona 2001

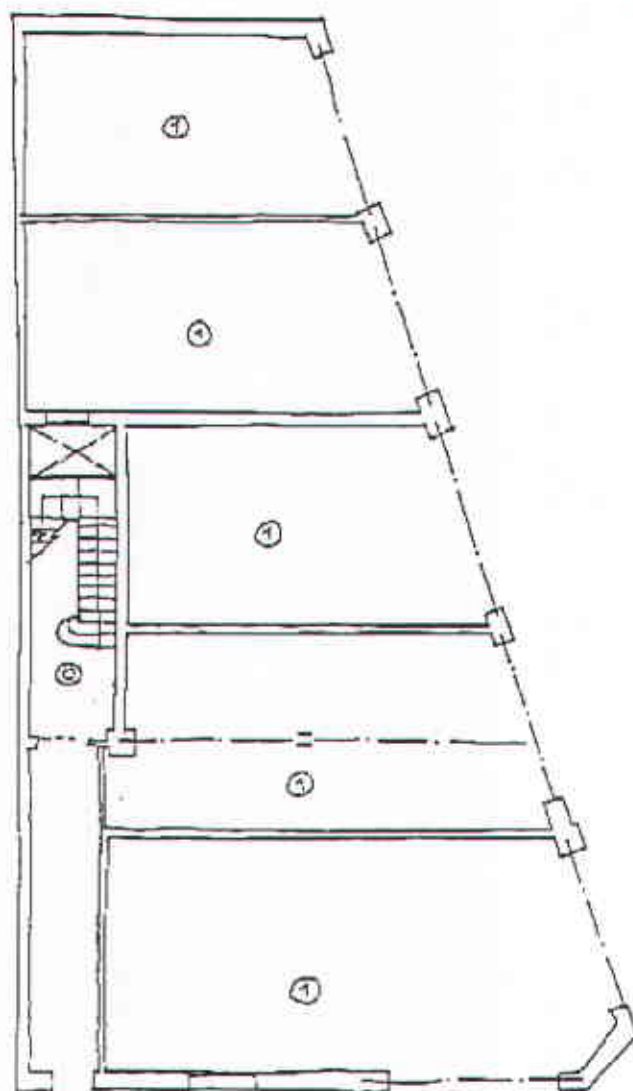
Aprovat pel Ple de l'Ajuntament

en sessió del dia de la data.

L'Hospitalet de Llobregat - 6 JUNY 2001

LA SECRETÀRIA GENERAL

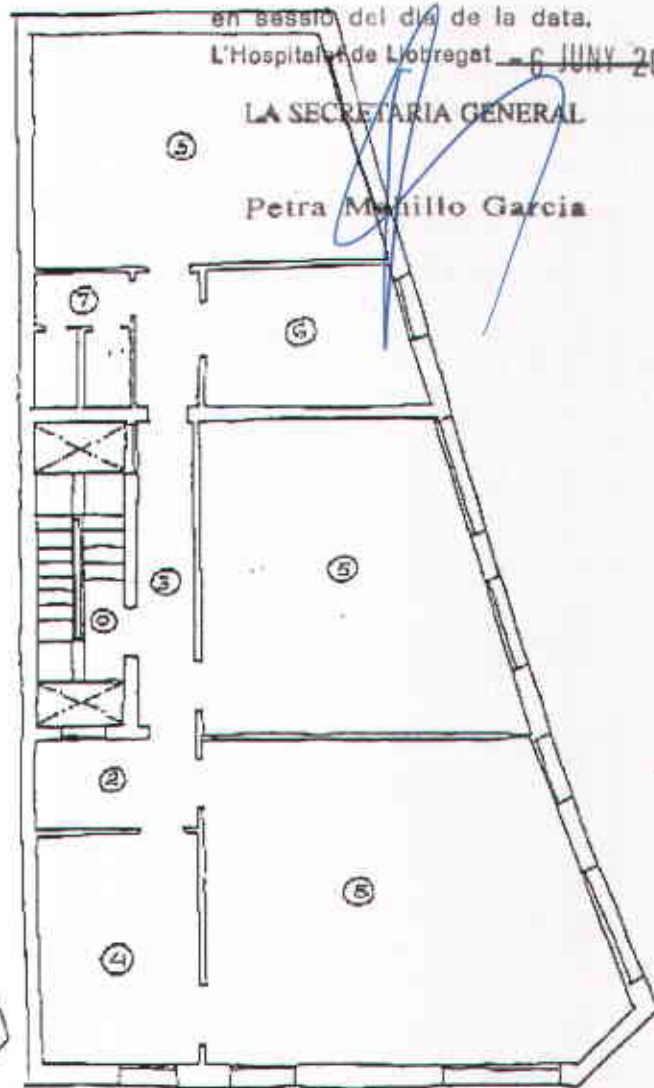
Petra Manillo Garcia



⊙ ESCALA.

① MAGATZEM.

PLANTA BAIXA.



② REBEDOR.

③ PAS.

④ DESPATX.

⑤ AULA.

⑥ CAMBRA ARMARIS ROBA.

⑦ W.C.

PLANTA PIS.

0 1 2 3 4m.
Escala grafica

Croquis planta baixa i planta pis (PEPPA, 1987)



PLA ESPECIAL DE PROTECCIÓ DEL PATRIMONI ARQUITECTÒNIC DE L'HOSPITALET DE LLOBREGAT

2001

Aprovat pel Ple de l'Ajuntament

en sessió del dia de la data.

L'Hospitalet de Llobregat - 6 JUNY 2001



ADREÇA PRINCIPAL :

Progrés, C. del, 70

Generalitat de Catalunya
Departament de Política Territorial
i Obres Públiques



PLA ESPECIAL DE PROTECCIÓ DEL PATRIMONI ARQUITECTÒNIC. TEXT REFÓS
DE L'HOSPITALET DE LLOBREGAT

2001

ADREÇA PRINCIPAL: Progrés, C. del, 70

CRONOLOGIA AUTOR/S: 1915 Data del Cadastre

US ORIGINAL: Habitatge

US ACTUAL: Habitatge i magatzem

Aprovat pel Ple de l'Ajuntament
en sessió del dia de la data
L'Hospitalet de Llobregat - 6 JUNY 2001

LA SECRETARIA GENERAL

Petra Mahillo Garcia



Aprovat pel Ple de l'Ajuntament
 en sessió del dia de la data.
 L'Hospitalet de Llobregat, 6 JUNY 2001

LA SECRETARIA GENERAL

Petra Mahillo Garcia



Vista general de la façana. S' observen els arquets cecs de la mitgera (Gener , 1995)



CITES:

(PEPPA)

Aprovat pel Ple de l'Ajuntament
en sessió del dia de la data.

L'Hospitalet de Llobregat - 6 JUNY 2001
LA SECRETARIA GENERAL

Petra Mahillo Garcia

"Edificio de planta baja y dos pisos. Composición horizontal de fachada con balcones continuos y barandilla de hierro en cada piso. Existen tres huecos por planta, con dinteles esculpidos muy interesantes, sobretudo los de la planta piso segundo que son de gran belleza. La cubierta remata con una barandilla calada que posee una profusa decoración ornamental.

Es interesante la decoración en arquillos ciegos de la medianera y las almenas en su parte superior ya que el edificio vecino es de menor altura".

VALORACIÓ:

El carrer Progrés fou un dels eixos principals d'urbanització del barri de Collblanc-La Torrassa. En ell es troben bastits nombrosos edificis de renda de principis de segle. D'entre ells en destaca, per la seva ornamentació d'inspiració clarament modernista, la casa de Progrés número 70.

La inclusió d'aquest edifici dins del catàleg obeeix exclusivament al seu tractament ornamental de façana, que el distingeix de la resta de construccions del carrer. Malauradament desconeixem l'autor del projecte -tot i la recerca realitzada no s'han localitzat els plànols a l'Arxiu Històric de l'Hospitalet- encara que segons les dades cadastrals sabem que la seva construcció es degué portar a terme cap a 1915, data que s'escau plenament a la seva tipologia.

Destaquen els elements florals esculpits i de pedra artificial que se situen a les llindes de les obertures i a la barana del terrat. Es realment singular el tractament donat a la paret mitgera amb la casa veïna de Progrés 68 -de menor alçada- on situa uns arquets cecs imitant les arquacions lombardes de les esglésies romàniques i una barana simulant merlets.



Aprovat pel Ple de l'Ajuntament
en sessió del dia de la data.
L'Hospitalet de Llobregat - 6 JUNY 2001

LA SECRETARIA GENERAL

Petra Mahillo Garcia

PROTECCIÓ:

Nivell C

L'arquació cega de la paret mitgera no queda protegida a no ser que hi hagi una servitud dominant sobre la finca veïna.

CRITERIS D'INTERVENCIÓ:

Només seran realitzables obres de restauració, que degut al bon estat de conservació de l'immoble seran bàsicament de neteja i restitució d'alguns elements deteriorats.



Aprovat pel Ple de l'Ajuntament
en sessió del dia de la data
L'Hospitalet de Llobregat - 6 JUNY 2001

LA SECRETARIA GENERAL

Petra Manillo Garcia

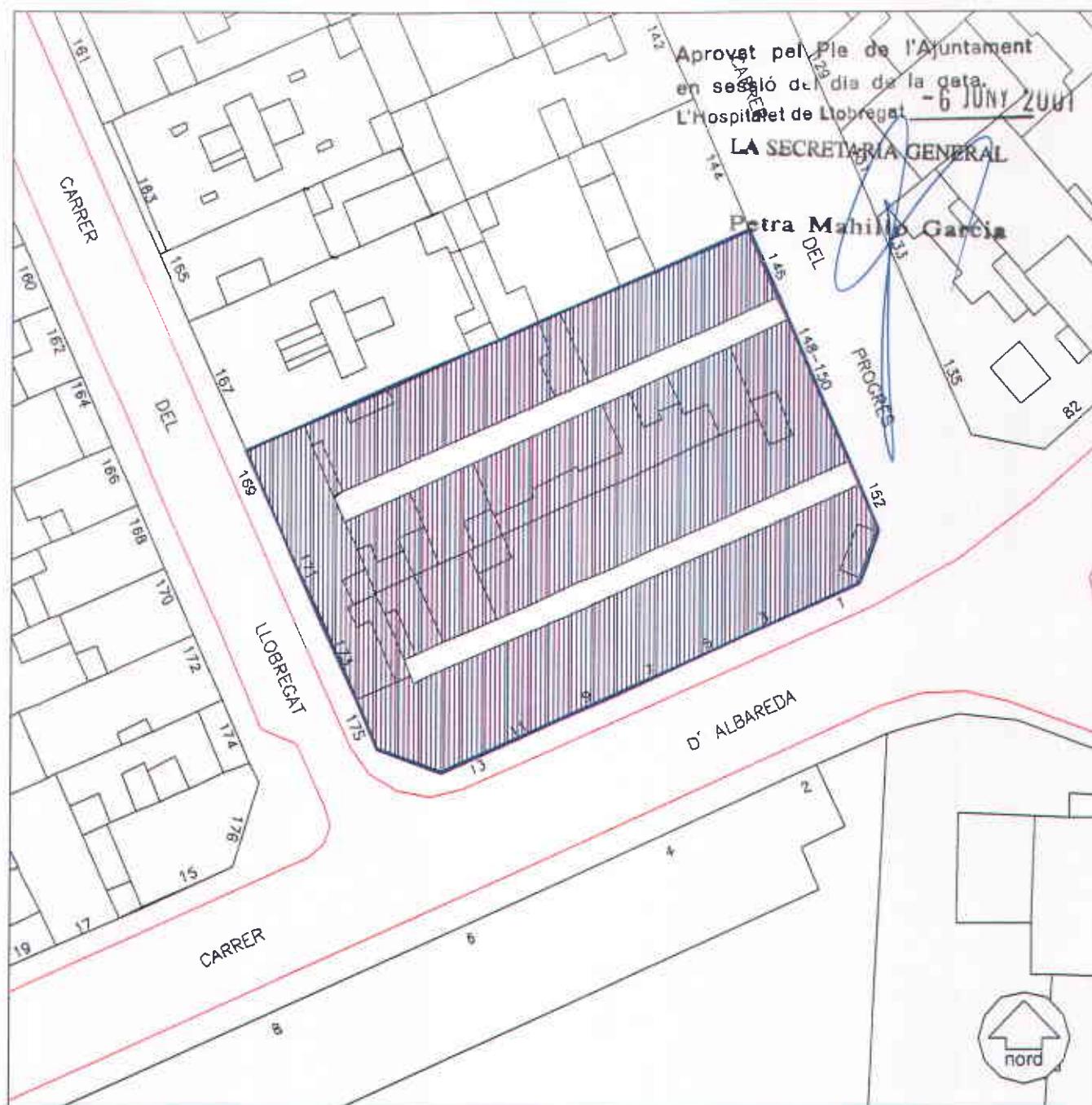
SITUACIÓ URBANÍSTICA:

Actualment, el PGM inclou aquesta finca en la zona de densificació urbana semiintensiva (13b) D'acord amb la seva catalogació, respectant l'edificabilitat i alçada existent sense possibilitat d'augmentar-la encara que ho permeti l'amplada del carrer.



Generalitat de Catalunya
Departament de Política Territorial
i Urbanisme





ADREÇA PRINCIPAL: Progrés, C. del, 146, 148-150, 152

ADRECES SECUNDARIES: Albereda, C. d', 1-13
Llobregat, C. del, 169-175



ADREÇA PRINCIPAL: Progrés, C. del, 146, 148-150, 152

ADRECES SECUNDARIES: Albereda, C. d', 1-13
Llobregat, C. del, 169-175

Aprovat pel Ple de l'Ajuntament
en sessió del dia de la data.

L'Hospitalet de Llobregat - 6 JUNY 2001
LA SECRETARIA GENERAL

DENOMINACIÓ: Casetes Borràs

Petra Mahillo Garcia

CRONOLOGIA I AUTOR/S: 1923 Construcció original
Ramon Puig i Gairalt, arquitecte

US ORIGINAL: Habitatge

US ACTUAL: Habitatge i comerç

BIBLIOGRAFIA:

Hospitalet, 1987.

SUAREZVIDAL, 1993.

ARXIUS:

A.H.H. Expedients 2705-3107



Aprovat pel Ple de l'Ajuntament
en sessió del dia de la data.
L'Hospitalet de Llobregat - 6 JUNY 2001

LA SECRETARIA GENERAL

Petra Mahillo Garcia



Vista de la cantonada (Desembre, 1994)



PLA ESPECIAL DE PROTECCIÓ DEL PATRIMONI ARQUITECTÒNIC TEXT REFÓS
DE L'HOSPITALET DE LLOBREGAT



Generalitat de Catalunya
Departament de Política Territorial
i Obres Públiques
Comissió d'Urbanisme de Barcelona 2001

Aprovat pel Ple de l'Ajuntament
en sessió del dia de la data.

L'Hospitalet de Llobregat - ~~6 JUNY~~ 2001

LA SECRETARIA GENERAL

Petra Mahillo Garcia



Vista general de la façana del carrer Progrés (Desembre, 1994)



Aprovat pel Ple de l'Ajuntament
en sessió del dia de la data.

L'Hospitalet de Llobregat ~~16 JUNY 2001~~

LA SECRETARIA GENERAL

Petra Mabillo Garcia



Interior d'un dels passadissos (Desembre, 1994)



CITES:

Aprobat pel Ple de l'Ajuntament
 en sessió del dia de la data.
 L'Hospitalet de Llobregat - 6 JUNY 2001

LA SECRETARIA GENERAL

(PEPPA)

Petra Mahillo Garcia

"Naturaleza: Agrupación de viviendas en pasadizo. Algunas con fachada a la calle. De planta baja y tendedero individual en la azotea.

Descripción arquitectónica: Viviendas pequeñas, bien conservadas, agrupadas en pasadizo. Cierta composición y cuidado de las fachadas. Entorno de la Pza. Española, cuidado y sin degradación. Patios pequeños en viviendas con acceso directo a su azotea individual. Recuperables y modulables según A, 2A, 3A, siempre manteniendo la medianera".

(SUAREZVIDAL, 1993)

"El darrer exemple [de cases unifamiliars aparellades entre mitgeres] es tracta d'una actuació massiva. La realització es fa a la Ronda de la Torrassa, entre els carrers Llobregat i Progrés; l'encàrrec prové d'un propietari significat, Jaume Borràs, l'actor de teatre que va tenir en aquells anys força anomenada entre la menestralia catalana. Segons el plec de condicions del contracte firmat entre Jaume Borràs Oriol, el contractista José Peracaula i l'arquitecte Ramon Puig, el 1923, la construcció parla de trenta-una cases de planta baixa construïdes per grups de cinc o set. Segons l'article setè, el primer grup a acabar, són les set cases corresponents a la Ronda de la Torrassa. També s'indica que el preu de cost de cada casa que dona al carrer és de 5.000 pessetes i de 4.600 les cases que tenen l'entrada pel passatge interior. Malgrat els diferents canvis que ha sofert l'Hospitalet, encara avui es conserven aquestes casetes construïdes per a Jaume Borràs.

A les memòries de Francesc Pujols, aquest recorda una de les converses mantingudes amb l'actor, i justament Borràs li diu: "Jo, abans de la guerra, em guanyava molt bé la vida, fora del teatre, comprant i venent cavalls. Amb els meus estalvis m'havia pogut fer una vintena de casetes a la Torrassa que em deixaven tres-cents duros nets cada mes. Jo ja en tenia prou i de sobres, però, tan aviat com esclatà



la guerra, la gent va decidir rebaixar, o no pagar el lloguer i, ara, per tal de poder viure he de tornar a fer teatre i em cal treballar com un forçat". Com podem comprovar, les paraules d'en Borràs ens confirmen el que hem dit anteriorment, així com el fet que, en uns moments precaris, els de la guerra, i també de conscienciació de classe, els estadants troben que viure en aquelles condicions és sentir-se doblement explotats".
 Aprovat pel Ple de l'Ajuntament
 en sessió del dia de la data JUNY 2001
 L'Hospitalet de Llobregat

(pp. 87-88)

LA SECRETARIA GENERAL

(CASAS, 1986 A)

Petra Mahillo Garcia

"A la cantonada del carrer Progrés amb el d'Occident subsisteix un grup de cases en corredor. Es un exemple dels molts que subsisteixen a l'Hospitalet d'aquesta mena de construccions, més abundoses a Collblanc i a la Torrassa, però que també apareixen a Santa Eulàlia (al carrer del General Prim), a Sant Josep (al carrer del Mestre Candi, demolits molt recentment), i a l'eixample del mercat de la Vila Vella (al carrer de Sant Roc). Podem dir que les cases en corredor són la primera resposta especulativa a l'excés de demanda d'habitatges econòmics que la immigració promou. La parcel·la, que fins aleshores es construïa a la façana de carrer i deixava al darrera l'espai obert d'un pati o una eixida, és ara aprofitada en profunditat, la superfície de la casa es fa mínima i l'eixida desapareix. Es a més un tipus de construcció d'inversió mínima, que s'amortitza gairebé tot seguit a diferència de les construccions en altura. La supervivència avui d'aquestes cases (pensem que es tracta d'habitatges de menys de 40 metres quadrats i amb problemes greus de ventilació i d'humitats), és un document d'una època concreta, però no és gaire més digna que la supervivència del barraquisme". (p. 76)

(ROVIRA, 1987)

"En el proceso de modernización, la afluencia de fuerza de trabajo a la ciudad implica la aparición de un considerable déficit de viviendas, necesarias para la mínima reproducción de aquella fuerza de trabajo. Esta demanda de vivienda, obviamente a bajo precio puede ser absorbida o por el sector privado o por la Administración. [...] No hay ningún indicio de promoción de este tipo de viviendas en Catalunya a nivel



Aprovat pel Ple de l'Ajuntament
en sessió del dia de la data.

L'Hospitalet de Llobregat - 6 JUNY 2001

institucional, a pesar de lo cual, el debate que se desarrolla sobre la vivienda de la vivienda es rico en matices.

Petra Mahillo Garcia

Las razones de esta evasión administrativa [...] pueden resumirse así: el exceso de mano de obra que acude a la comarca del Barcelonès por su arranque industrializador y sus ansias modernizadoras tiene necesidad de alojamiento. Que la forma de conseguirlo no preocupa a la Administración, como ocurría por este tiempo en Amsterdam, Frankfurt o Viena, es un hecho cierto. Basta, a título de ejemplo, repasar la experiencia de l'Hospitalet, donde Ramón Puig Gairalt redactará más de mil quinientos proyectos entre 1917 y 1936, de los cuales más del 80% serán viviendas de una sola planta, de no más de 70 m² situadas en cualquier punto del municipio. L'Hospitalet es significativo también por otro aspecto ya que es el municipio con la tasa de crecimiento más alta de la comarca. Si entre 1910 y 1940 el Barcelonès [...] duplica su población, l'Hospitalet la aumenta casi diez veces. [...] l'Hospitalet empezará a ser un inmenso dormitorio [...] l'Hospitalet sufrirá esta ausencia de preocupación administrativa por la vivienda obrera, y tampoco será capaz, como Ayuntamiento autónomo, de solucionar el problema, aunque sólo sea por la necesidad obvia de planificar su término municipal, cosa que en absoluto arreglará el Plan que redactó el mismo Puig Gairalt en 1926."(p. 188)

(ROVIRA, 1987)

"La razón es simple, su trabajo cotidiano como arquitecto municipal de l'Hospitalet le lleva a solucionar preferentemente un gran número de viviendas unifamiliares de pequeño tamaño, generalmente destinadas a residencia de la clase obrera inmigrada. Estas viviendas se presentarán a menudo como oferta de pequeños promotores y serán alineadas entre medianeras con diferentes soluciones formales. Pero ahora lo que interesaría de esta faceta del trabajo profesional es darse cuenta de que cualquier detalle historicista es algo superfluo para este tipo de arquitecturas. Ni el presupuesto lo tolera, ni las clases a las que se destina lo precisan (a no ser como un elemento de ilusión que les recuerde, a otra escala, la casa de los ricos, es decir, como consuelo), ni se adapta como puro lenguaje a sus condiciones de pequeños edificios." (p. 166)



Aprovat pel Ple de l'Ajuntament
en sessió del dia de la data.

L'Hospitalet de Llobregat 6 JUNY 2001
LA SECRETARIA GENERAL

(ROVIRA, 1983)

Petra Mahillo Garcia

"¿Dónde estaría pues la arquitectura? Seguramente sólo podríamos hablar de construcción, ya que el objeto arquitectónico es, a todas luces, inexistente y en algunos elementos no sólo por culpa disciplinar, sino también por sus propias condiciones de producción. Estamos muy lejos de las experiencias centroeuropeas en materia de vivienda obrera. En L'Hospitalet nunca se darán las condiciones de Amsterdam, Frankfurt o Viena, es decir, aquellas que posibilitaban la construcción masiva de viviendas promovidas desde la gestión pública y que, en consecuencia adquirirían valor de monumento o de ejemplo de las preocupaciones de los ayuntamientos socialdemocráticos modernos. El valor colectivo de la arquitectura también se manifiesta en el lenguaje de aquellas experiencias".

VALORACIÓ:

Les casetes unifamiliars en corredor, similars a les "mew" angleses, són un fenomen especulatiu que es produeix a L'Hospitalet durant la dècada de 1920-30, com a resposta a la demanda d'habitatge per a obrers que provoca la primera gran onada immigratòria del segle. Essent realistes, es tracta d'una alternativa d'urgència al barraquisme, doncs els habitatges són mínims, la construcció molt senzilla i les condicions d'habitabilitat precàries. No es pot negar, no obstant, que la pervivència d'algunes d'aquestes agrupacions constitueix una mena de document històric que explica una part important del desenvolupament urbanístic de la ciutat.

Puig Gairalt, arquitecte municipal de L'Hospitalet des de 1915, va afrontar el problema sense sortir conceptualment dels esquemes propis de la lògica de l'economia de mercat. Com senyala Josep Maria Rovira, no va proposar cap actuació d'habitatge públic, sino que va redactar més de mil projectes (segons estimació del mateix autor) per a petits promotors i, paral·lelament, dissenyà un Pla d'Eixample per a encarrilar el procés especulatiu en marxa, en cap cas per a re-plantejar-lo.



Les casetes Borràs varen ser projectades per Ramon Puig el mateix any que és edificis per a la fàbrica Cosme Toda. Aquest fet és demostratiu del pragmatisme amb què l'autor enfocava la seva pràctica professional. Això no obstant, en aquestes casetes, realitzades per a la família de l'actor Enric Borràs i Oriol, de gran anomenada en aquell moment, Puig fa un esforç per a dotar-les d'una certa ornamentació, la qual cosa les singularitza en relació amb la resta de permanències que romanen a L'Hospitalet d'aquest tipus edificatori. Ens trobem, però, lluny del pintorequisme que Puig preconitzava per a l'habitatge obrer i que assetjà en les Cases Barates de la Rambla.

Hem d'afegir que, a més de l'autoria comprovada i d'un grau de qualitat més alt de l'habitual, l'emplaçament, en l'entorn de la plaça Espanyola i en zona peatonal, és també més adequat que d'altres de cara a la conservació del conjunt.

PROTECCIÓ:

Conjunt tipus I

Les façanes als carrers Progrés, Albareda i Llobregat, i les façanes als passadissos fins a la fondària edificable.

CRITERIS D'INTERVENCIÓ:

En coherència amb la valoració de les casetes Borràs com a construcció testimonial de tipus històric, la protecció afecta els elements imprescindibles per al seu enteniment, alliberant la resta per a possibilitar una reforma conforme amb els estàndards actuals d'habitabilitat. Per la mateixa raó, prèviament a una operació de remodelació segons els criteris que s'estableixen, és important realitzar minuciosos aixecaments en planta, alçat i secció de tot el conjunt, documents que hauran de dipositar-se a l'Arxiu Històric.



A les façanes que es protegeixen només s'han d'admetre actuacions de restauració, inclosos elements complementaris com fusteries i reixes.

Pel que fa a la possibilitat d'aixecar un pis més (dos es considera excessiu per les dimensions de la construcció protegida), haurà de fer-se segons un projecte unitari inclòs en el Pla Especial que desenvolupi la zona. En cap cas es donaran llicències directes puntuals.

Quant a usos, exclòs el residencial per tractar-se d'un equipament, poden ser públics o privats, però, en tot cas, avenir-se tipològicament amb l'arquitectura protegida, especialment pel que fa a la fragmentació dels espais. Exemples: fira de petits stands, conjunt de punts d'informació ciutadana, agrupació de tallers artesanals, etc.

Aprovat pel Ple de l'Ajuntament

en sessió del dia de la data

L'Hospitalet de Llobregat

-6 JUNY 2001

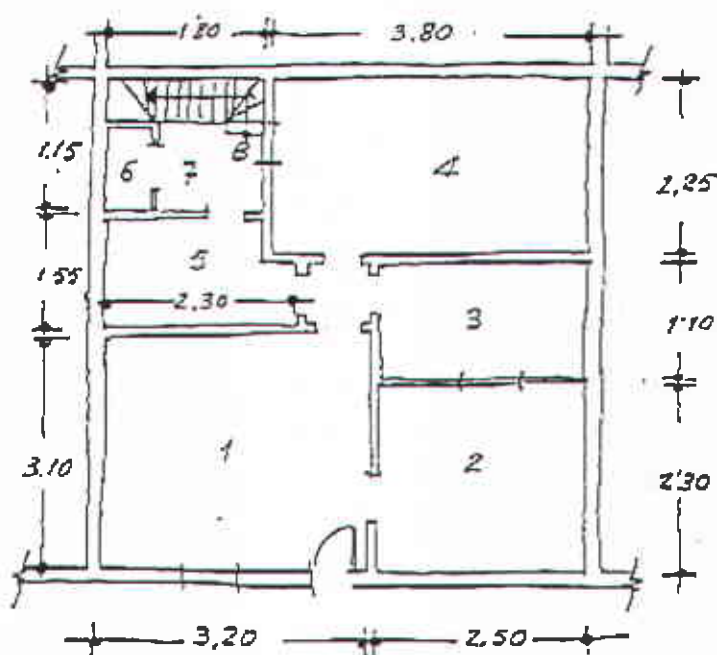
LA SECRETARIA GENERAL

Petra Mahillo Garcia



Aprovat pel Ple de l'Ajuntament
 en sessió del dia de la data,
 L'Hospitalet de Llobregat - 6 JUNY 2001
 LA SECRETARIA GENERAL

Petra Mahillo Garcia



MÒDUL (A) PLANTA TIPUS

- 1 SALA - MENJADOR
- 2 DORMITORI
- 3 DORMITORI
- 4 DORMITORI
- 5 CUINA
- 6 WC (duya, Lavabo WC)
- 7 PATI
- 8 ACCÉS A TERRASSA ESTENDER

Croquis planta tipus (PEPPA, 1987)



SITUACIÓ URBANÍSTICA:

Aprovat pel Ple de l'Ajuntament

en sessió del dia de la data.

L'Hospitalet de Llobregat - 6 JUNY 2001

LA SECRETARIA GENERAL

Petra Mahillo Garcia

Actualment, les casetes Borràs es troben qualificades per l'PGMU de març de 2000 segons les claus següents:

- c. Progrés 146 i c. Llobregat 169: zona 13b (densificació urbana semiintensiva). Això significa que potencialment els hi correspon una edificabilitat de PB+2.
- c. Progrés 148-152, c. Albareda 15-21 i c. Llobregat 171-175: zona 17-7 (transformació d'ús a equipament).



Es proposa la redacció d'un Pla Especial que desenvolupi tot el conjunt. Les casetes incloses a la zona qualificada 13b es podrien edificar amb tota l'alçada permesa per aquesta qualificació, respectant el passadís i la seva visual vers el carrer Progrés. El cos central existent entre els dos passatges, admetria una remunta retirada una crugia respecte del pla de les dues respectives façanes. Els cossos amb front al carrer Albareda i al carrer Llobregat es mantindrien tal com son a l'actualitat, amb la seva alçada en planta baixa, entesos com elements no substituïbles.

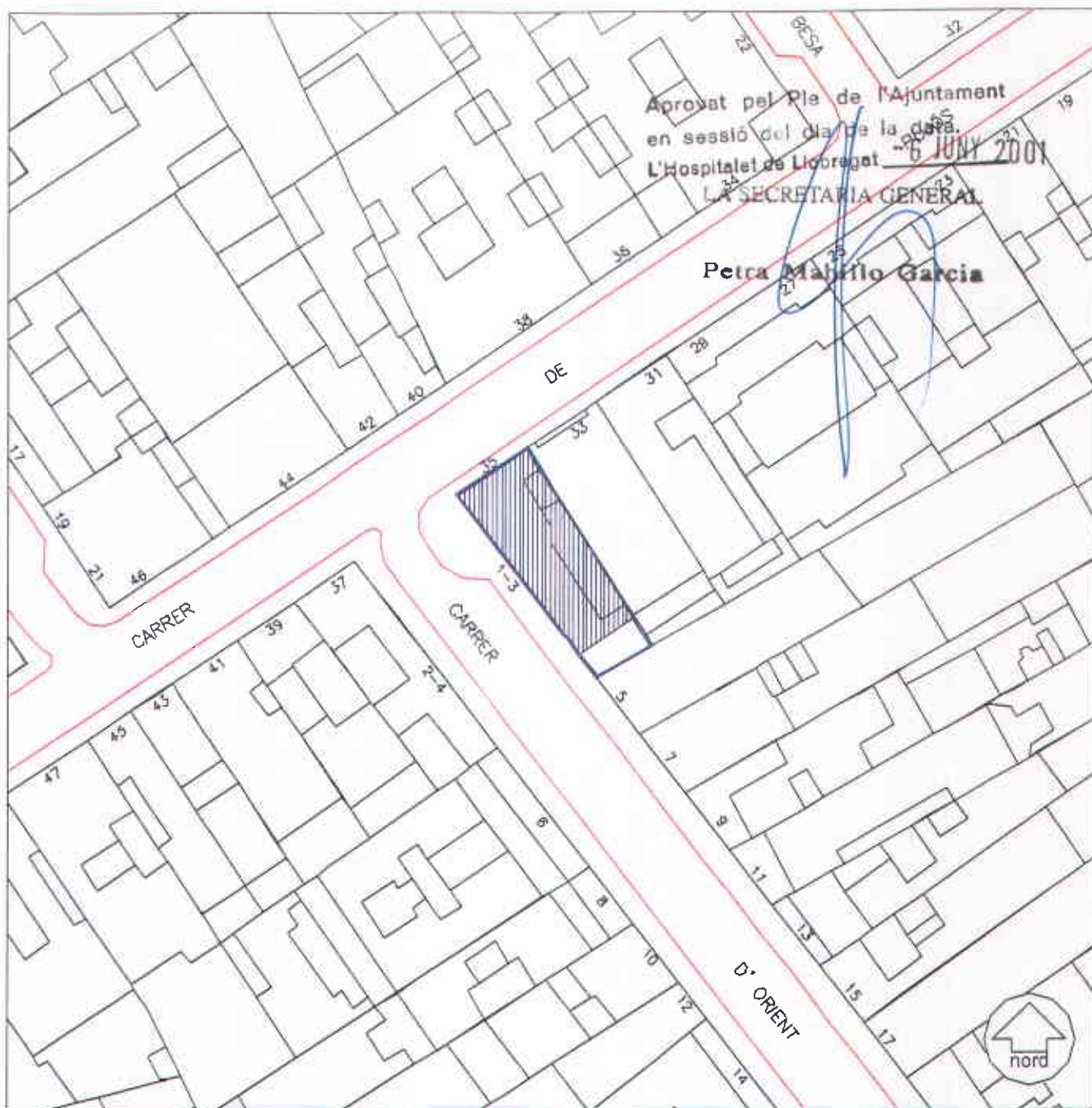
A la modificació del PGM aprovat definitivament el 7 de novembre de 2000, s'aprova la desafectació dels xamfrans entre carrer del Llobregat, carrer d'Albareda i carrer del Progrés.

Aprovat pel Ple de l'Ajuntament
en sessió del dia de la data
L'Hospitalet de Llobregat - 6 JUNY 2001

LA SECRETARIA GENERAL

Petra Mahillo Garcia





ADREÇA PRINCIPAL: Pujós, C. de, 35

ADREÇA SECUNDARIA: Orient, C. d', 1-3



ADREÇA PRINCIPAL:

Pujós, C. de, 35

Aprovat pel Ple de l'Ajuntament
en sessió del dia de la data.
L'Hospitalet de Llobregat - 6 JUNY 2001

ADREÇA SECUNDARIA:

Orient, C. d', 1-3

LA SECRETARIA GENERAL

CRONOLOGIA:

1931 Projecte

Petra Mahillo Garcia

Antoni i Ramon Puig i Gairalt, arquitectes

US ORIGINAL:

Habitatge

US ACTUAL:

Habitatge i comerç a planta baixa

ARXIUS:

A.H.H. Expedient 7693



Aprovat pel Ple de l'Ajuntament
en sessió del dia de la data.
L'Hospitalet de Llobregat - 6 JUNY 2001

LA SECRETARIA GENERAL

Petra Mabillo Garcia



Vista general de l' edifici (Abril 1996)



CITES:

Aprovat pel Ple de l'Ajuntament
en sessió del dia de la data.

L'Hospitalet de Llobregat - 6 JUNY 2001

LA SECRETARIA GENERAL

(PEPPA)

Petra Mabillo Garcia

"Naturaleza: Edificio de viviendas entre medianeras, de planta baja y 4 plantas piso, formando esquina.

Descripción arquitectónica: Obra original de planta baja y dos plantas, que se ha ampliado a dos plantas más con posterioridad y siguiendo parcialmente alguna de las características de la obra original. Primeros esbozos de lenguaje del movimiento moderno, sin alegrías de intenciones más expresionistas. Revoco verde y crema".

VALORACIÓ:

L'obra és atribuïble a Ramon Puig i Gairalt encara que, com passava sovint, els plànols del projecte anaven signats pel seu germà Antoni Puig i Gairalt. De fet presenten unes similituds molt grans amb d'altres projectes coetanis de Ramon Puig i Gairalt, caracteritzats per la tendència cap a un llenguatge racionalista i un ús del color de les façanes com a element diferenciador de cossos de l'edifici, a més, en aquest cas, d'introduir puntualment l'obra vista.

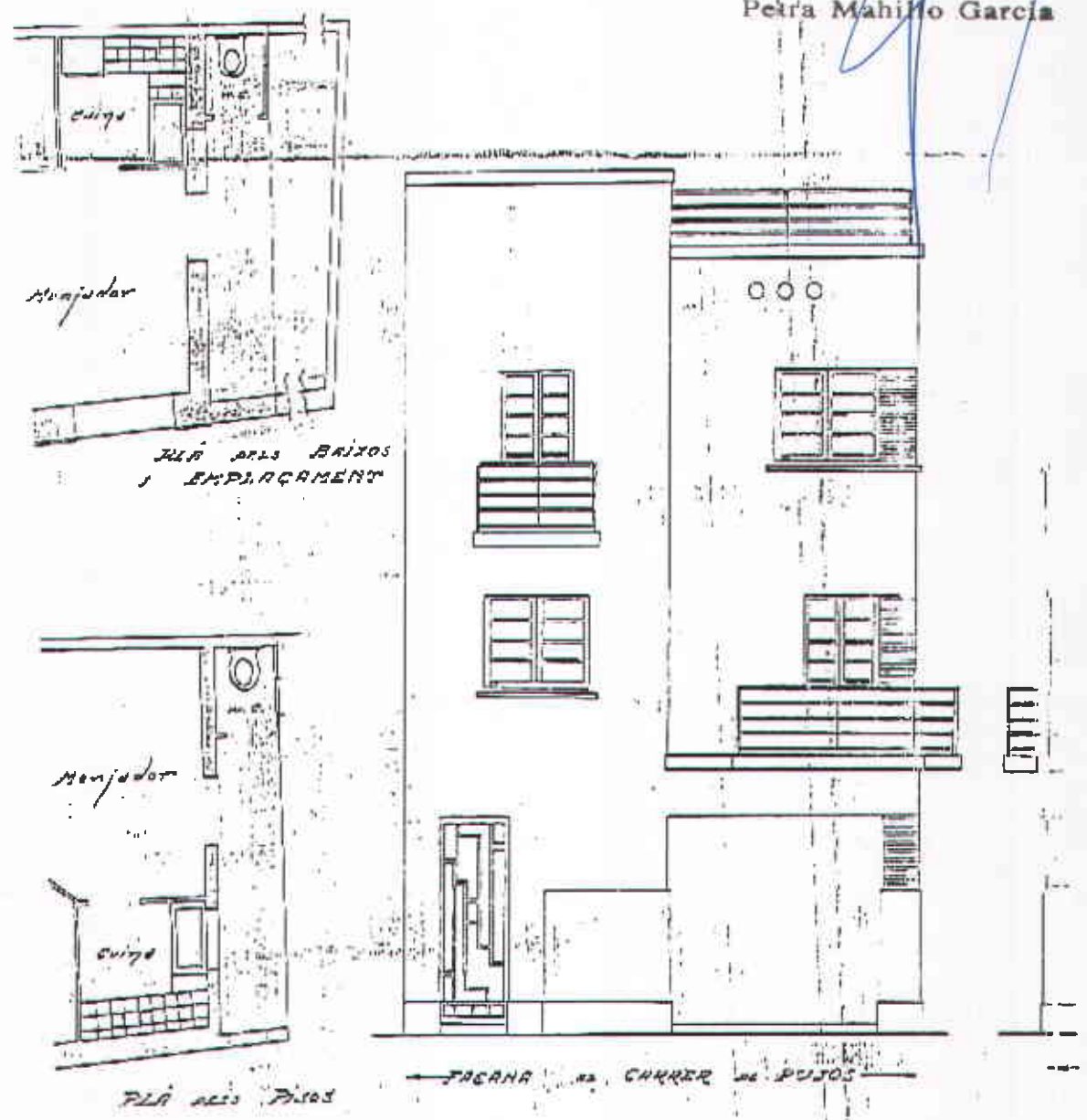
La casa original (1931) tenia només planta baixa i dos pisos, desconeixent-se quan es va realitzar la remunta dels dos darrers nivells. Tot i que formalment és visible en alguns detalls, aquest afegit intentà no desdir-se de les línies del projecte i és molt possible que es realitzés no massa després de la seva execució -o fins i tot sense solució de continuïtat- i possiblement pel seu propi autor.

Cal valorar aquest edifici d'habitatges com un exemple més de la producció de cases de renda plurifamiliars de Puig i Gairalt, inscrites dins del corrent modern que atorgà a la seva arquitectura a partir de 1930.



Aprovat pel Ple de l'Ajuntament
en sessió del dia de la data.
L'Hospitalet de Llobregat - 6 JUNY 2001

LA SECRETARIA GENERAL
PLA
Peira Mahillo Garcia



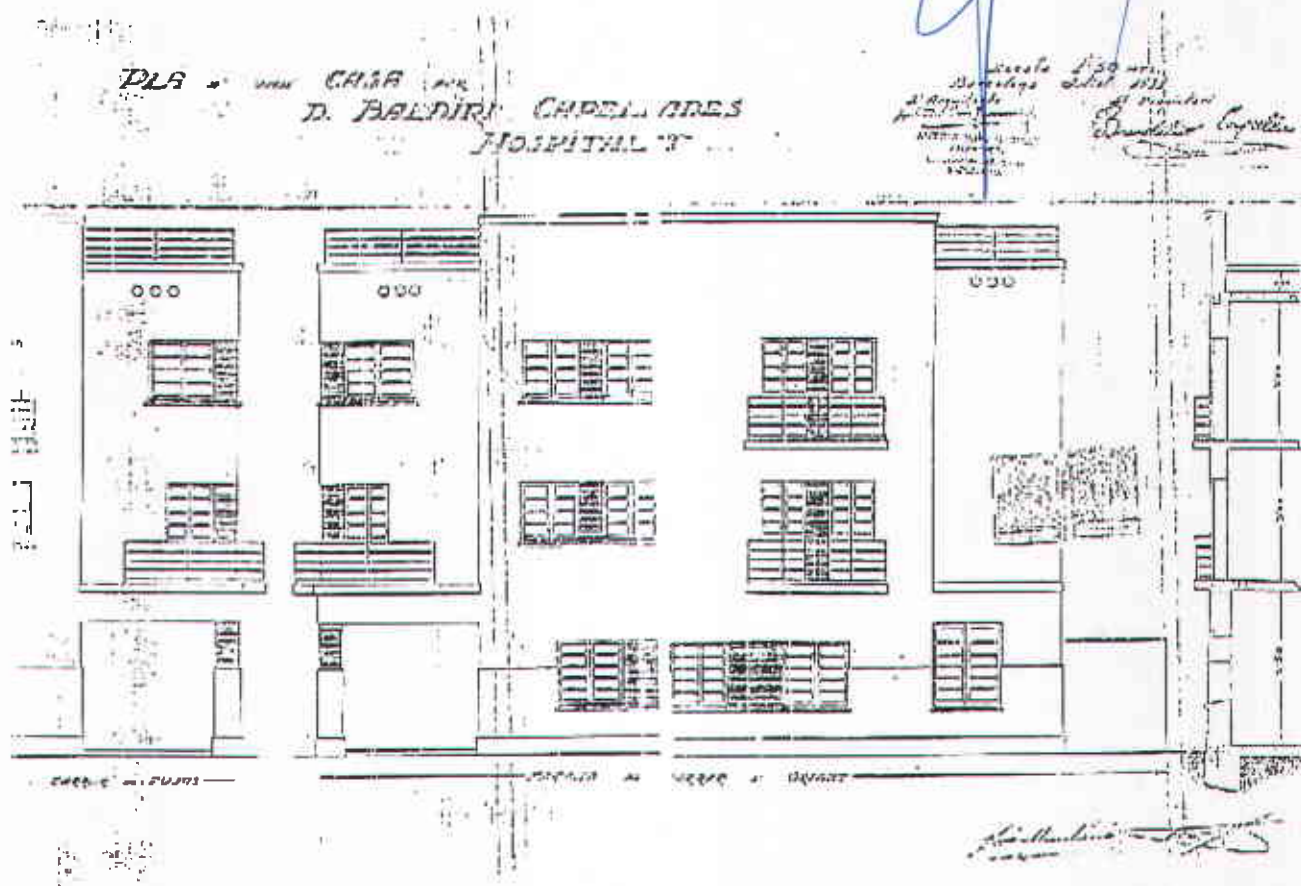
Plànols del projecte original signats per Antoni Puig i Gairalt (1931). El projecte només preveia una casa de planta baixa i dos pisos



Aprovat pel Ple de l'Ajuntament
en sessió del dia de la data.
L'Hospitalet de Llobregat - 6 JUNY 2001

LA SECRETARIA GENERAL

Petra Mahillo Garcia



Plànols del projecte original signats per Antoni Puig i Gairalt (1931). El projecte només preveia una casa de planta baixa i dos pisos



SITUACIÓ URBANÍSTICA:

Aprovat pel Ple de l'Ajuntament
en sessió del dia de la data.

L'Hospitalet de Llobregat - 6 JUNY 2001
LA SECRETARIA GENERAL

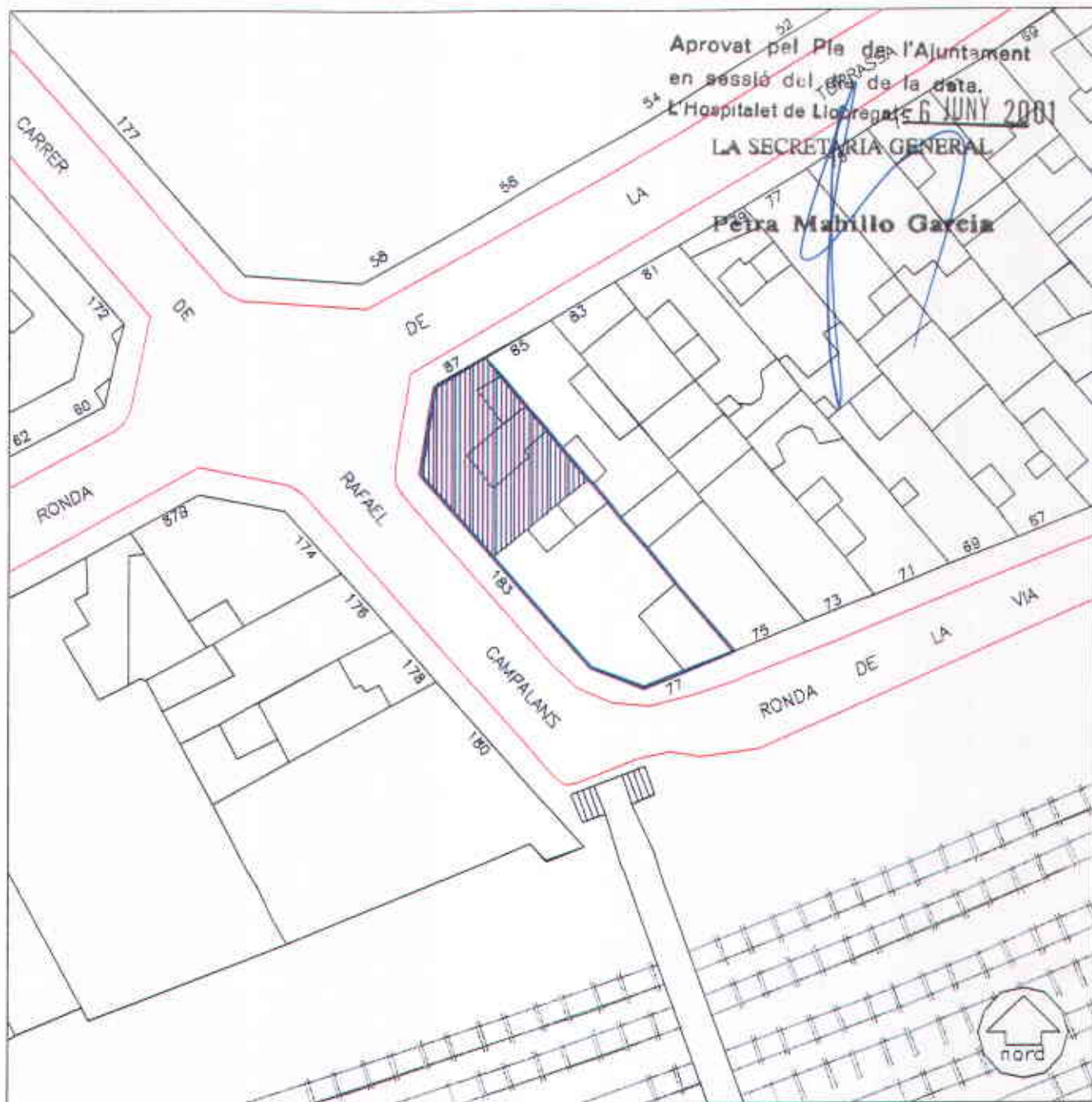
Actualment, el PGM inclou aquesta finca en la zona de densificació urbana semiintensiva (13b) D'acord amb la seva catalogació, s'haurà de respectar l'edificabilitat i alçada existent de l'immoble sense possibilitat d'augmentar-la encara que ho permeti l'amplada del carrer. A la modificació del PGM aprovat definitivament el 7 de novembre de 2000, s'aprova la desafectació del xamfrà entre el carrer d'Orient i carrer de Pujós.



PLA ESPECIAL DE PROTECCIÓ DEL PATRIMONI ARQUITECTÒNIC - TEXT REFÓS
DE L'HOSPITALET DE LLOBREGAT

Departament de Política Territorial
i Obres Públiques
Comissió d'Urbanisme de Barcelona

2001



ADREÇA PRINCIPAL: Rafael de Campalans, C. de, 183

ADRECES SECUNDARIES: Torrassa, Ronda de la, 87
Via, Ronda de la, 77



ADREÇA PRINCIPAL: Rafael de Campalans, C. de, 183

ADRECES SECUNDARIES: Torrasa, Ronda de la, 87

Via, Ronda de la, 77 Aprovat pel Ple de l'Ajuntament
en sessió del dia de la data.

L'Hospitalet de Llobregat - 6 JUNY 2001

DENOMINACIÓ: Casa Boleda

LA SECRETARIA GENERAL

CRONOLOGIA I AUTOR/S: 1932 Construcció original

Petra Mahillo Garcia

1990's Restauració

US ORIGINAL: Habitatge

US ACTUAL: Dependències municipals

BIBLIOGRAFIA:

Hospitalet, 1981

Informe, 1989



Aprovat pel Ple de l'Ajuntament
en sessió del dia de la data.

L'Hospitalet de Llobregat 16 JUNY 2001

LA SECRETARIA GENERAL

Petra Mahillo Garcia



Vista general de l'edifici. Destaca la composició de la teulada (Desembre, 1994)

Generalitat de Catalunya
Departament de Política Territorial
i Obres Públiques
Comissió d'Urbanisme de Barcelona



Aprovat pel Ple de l'Ajuntament
en sessió del dia de la data.

L'Hospitalet de Llobregat - 6 JUNY 2001

LA SECRETARIA GENERAL

Petra Mahillo Garcia



Vista de les façanes de l'edifici (Desembre, 1994)



CITES:

Aprovat pel Ple de l'Ajuntament
 en sessió del dia de la data
 L'Hospitalet de Llobregat - 6 JUNY 2001

LA SECRETARIA GENERAL

(PEPPA)

Petra Mahillo Garcia

"Descripción arquitectónica: Entorno urbano fuertemente consolidado. No coincide en absoluto con la fachada del proyecto, de carácter racionalista, original que consta en el expediente municipal. El actual edificio está revocado y rematado con cubierta de teja en algunas zonas y plana en otras. Mezcla de lenguajes donde se mezclan balaustres clásicos y techos de la primera época con volumetría posterior; resultado confuso".

(Hospitalet, 1981)

"Fou construï da per Ramon Puig i Gairalt, el 1932 combinant formes cubistes amb un neopopularisme noucentista" (punt 41)

VALORACIÓ:

La Casa Boleda és un rar exemple de construcció de torre residencial urbana, situat enmig de la urbanització intensiva que coneixia el barri de la Torrassa en les dècades de 1920-30.

El seu origen i autoria han estat sempre confusos. En un primer moment es creia que es tractava de la torre d'en Jordà -i així ho recull la bibliografia consultada-, tot i que s'ha demostrat que la residència d'aquest conegut personatge de la vida pública hospitalenca de principis de segle no se situava en aquest punt de la ronda de la Torrassa. Per altra banda, el projecte de l'edifici que es presentà per a construir en aquest solar no s'adiu gens a l'execució de l'obra, la qual cosa ha fet que hom no els relacionés.



Una de les vàlues més remarcables de l'edifici és la de resoldre la cantonada entre la Ronda de la Torrassa i el carrer Rafael Campalans, revaloritzada després per ser el camí d'accés al pont metàl·lic de la Torrassa que unia aquest barri amb el de Santa Eulàlia.

Destaca la seva composició amb diferents cossos, amb dues petites torres amb coberta a quatre aigües als extrems del xamfrà i una torratxa central amb una galeria superior. La banda posterior, abans antic jardí, ha conegut edificacions de dependències auxiliars que expressament no queden protegides en aquest Catàleg.

PROTECCIÓ:

- Nivell C
- Façana i volumetria del cos principal de l'edifici.

Aprovat pel Ple de l'Ajuntament
en sessió del dia de la data
L'Hospitalet de Llobregat - 6 JUNY 2001
LA SECRETARIA GENERAL

Petra Mahillo Garcia

CRITERIS D'INTERVENCIÓ:

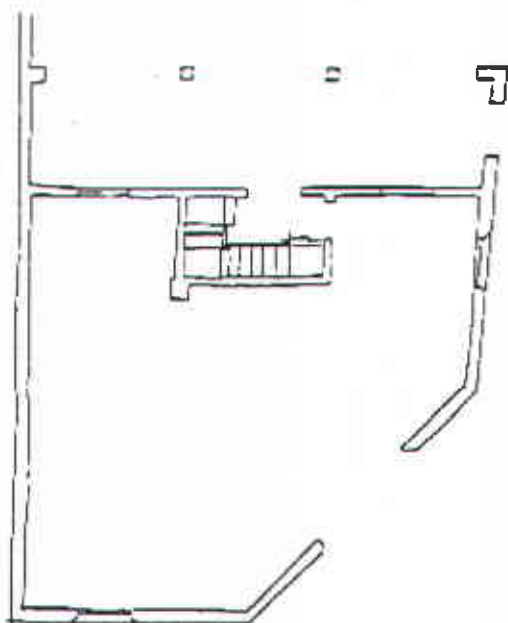
L'edifici ha estat restaurat recentment, recuperant part de l'aspecte que havia perdut amb el deteriorament del pas dels anys.

No es creuen convenientes altres obres que les pròpies per al seu manteniment.

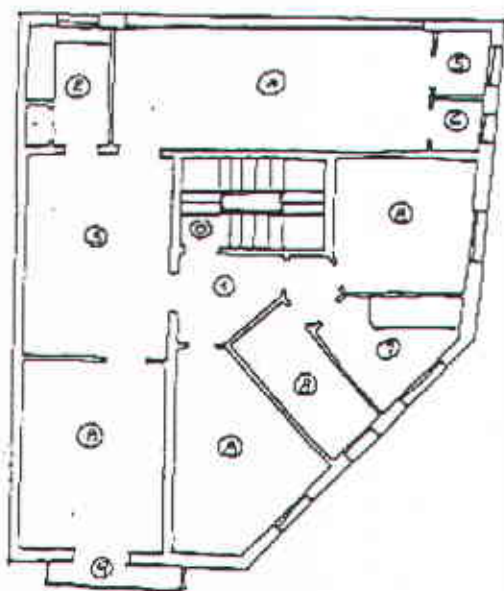
Les estructures de la part posterior no queden protegides pel Catàleg, però en qualsevol cas han de mantenir una coherència formal amb la resta de la torre.

Es contempla la possibilitat d'adaptar l'edifici, a la normativa d'accessibilitat, incendis, etc..., sempre intentant no distorsionar el caràcter de la catalogació, per lo qual, seria possible fer les reformes estructurals necessàries sempre, previ estudi estructural de l'edifici, segons el qual quedi justificada la solidesa de la reforma proposada, i estigui aprovat pels tècnics del departament corresponent.





P. BAIXA



P. PIS.

Aprovat pel Ple de l'Ajuntament
en sessió del dia de la data.
L'Hospitalet de Llobregat - 6 JUNY 2001

LA SECRETARIA GENERAL

Petra Mahillo Garcia

- ② ESCALA.
- ① REBEDOR.
- ④ GUINA.
- ③ MENJADOR.
- ④ GALERIA.
- ③ SAFAREIG.
- ⑥ W.C.
- ⑦ BANY.
- ⑧ DORMITORI.
- ⑨ BALCÓ.

0 1 2 3 4m
Escala gràfica.

Croquis planta baixa i pis (PEPPA, 1987)



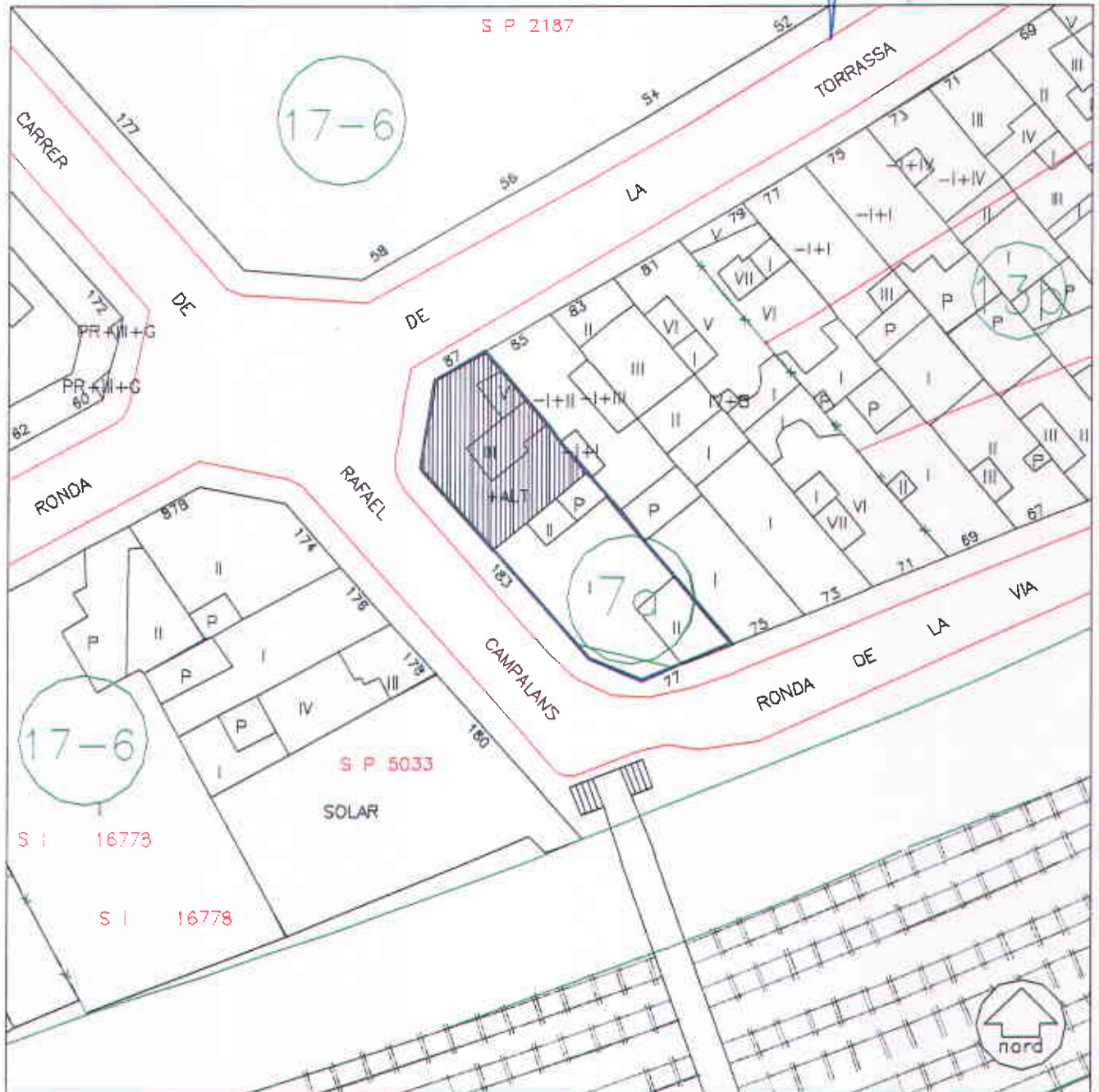
PLA ESPECIAL DE PROTECCIÓ DEL PATRIMONI ARQUITECTÒNIC TEXT REFÓS
DE L'HOSPITALET DE LLOBREGAT

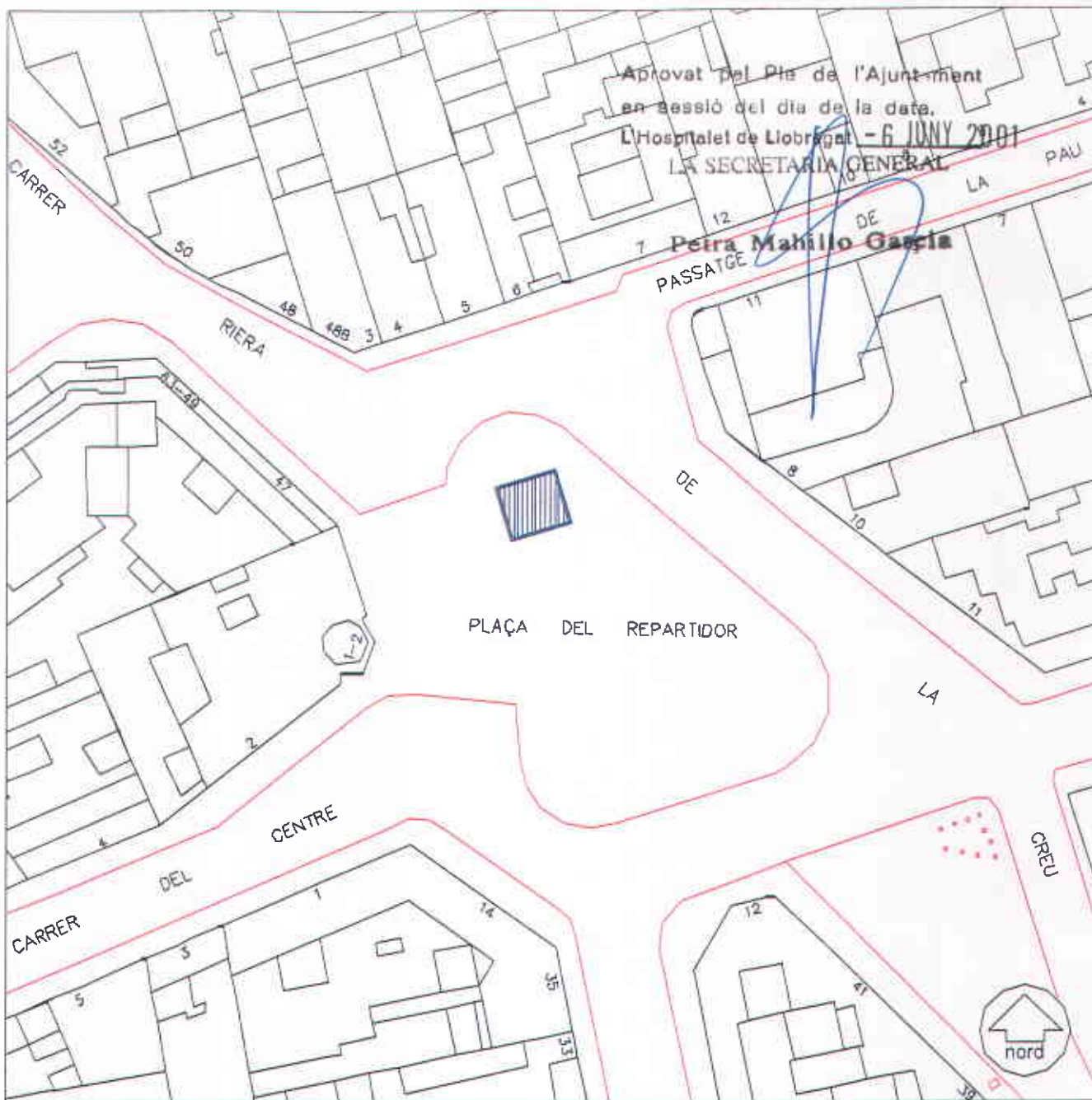
Departament de Cultura
i Obres Públiques
Comissió d'Urbanisme de Barcelona 2001

SITUACIÓ URBANÍSTICA:

Aprovat pel Ple de l'Ajuntament
 en sessió del dia de la data,
 L'Hospitalet de Llobregat **6 JUNY 2001**
 LA SECRETARIA GENERAL

La modificació del PGM aprovat definitivament el 7 de novembre de 2000, requalifica la finca com a 7a (equipament comunitari de nova creació a nivell local). Qualificació que es coherent amb el tipus de protecció donada a l'edifici.





ADREÇA PRINCIPAL : Repartidor, Pl. del



ADREÇA PRINCIPAL: Repartidor, Pl. del

DENOMINACIÓ: Font de la Plaça del Repartidor

CRONOLOGIA I AUTOR/S: 1867 Construcció del repartidor d'aigües
1927-1928 Urbanització de la plaça i conversió del repartidor en font

US ORIGINAL: Torre de distribució d'aigües.

US ACTUAL: Font

BIBLIOGRAFIA:
CASAS, 1986 A.
DOMINGUEZ/LOPEZ/MARTINEZ/DE PLANELL, A.
GIMENEZ/LOPEZ/LLOREDA/RUIZ/DOMINGUEZ, 1992.
MARCE, 1979.

ARXIUS:
A.H.H. Expedient

Aprovat pel Ple de l'Ajuntament
en sessió del dia de la data
L'Hospitalet de Llobregat - 6 JUNY 2001

LA SECRETARIA GENERAL

Petra Mahillo Garcia



Aprovat pel Ple de l'Ajuntament
 en sessió del dia de la data.
 L'Hospitalet de Llobregat - 6 JUNY 2001

LA SECRETARIA GENERAL

Petra Mahillo Garcia



Estat actual de la font del Repartidor (Novembre 1994)



PLA ESPECIAL DE PROTECCIÓ DEL PATRIMONI ARQUITECTÒNIC TEXT REFÓS

DE L'HOSPITALET DE LLOBREGAT

Generalitat de Catalunya
 Departament de Política Territorial
 i Obres Públiques

2001

Comissió d'Urbanisme de Barcelona

CITES:

Aprovat pel Ple de l'Ajuntament
 en sessió del dia de la data.
 L'Hospitalet de Llobregat - 6 JUNY 2001
 LA SECRETARIA GENERAL

(CASAS, 1986 A)

Petra Mahillo Garcia

"Amb l'obertura del carrer del Baró de Maldà, s'enceta una nova dinàmica urbana que culminarà, amb el pas del temps, en la creació d'una nova plaça. Un punt estratègic apareix a la confluència de la Riera de la Creu, del carrer del Centre, el de Tarragona i el del Baró de Maldà, justament a l'indret on s'alçava l'antiga torre del repartidor de les aigües d'ús públic que baixaven canalitzades des de la mina excavada a la zona de Finestrelles. En la dècada dels anys vint es construeix en aquest espai la torre que actualment ocupa la Comissaria de Policia, la primera estafeta de Correus que té la població (acabada l'any 1928) i es dignifica, donant-li un cert to monumental, la torre i fonts del repartidor d'aigües: són els orígens de l'actual Plaça del Repartidor" (p. 32)

(GIMENEZ/LOPEZ/LLOREDA/RUIZ/DOMINGUEZ, 1992)

"Durant el segle XIX la població de l'Hospitalet augmentà considerablement donant com a resultat que la xarxa pública de subministrament d'aigua d'aquell moment, dues fons, fos insuficient. El 1867 es construí el Repartidor, que portava l'aigua des d'una mina d'Esplugues. El Baró de Maldà agafava l'aigua d'aquesta mina i la portava a la seva propietat de Cal Xerricó. El Repartidor distribuïa l'aigua a cinc fonts de la ciutat. En el moment en que es va construir aquest edifici, les fonts constituïen un element de gran importància, ja que la primera xarxa d'aigua corrent domiciliària no es va crear fins l'any 1888 i no arribava a totes les cases. Era molt normal, doncs, veure la gent omplint galledes d'aigua per a l'ús quotidià.

L'any 1927 s'instal·là la font i els fanals i es restaurà, donant-li el seu aspecte actual, amb motiu de la visita de la Reina Victòria per inaugurar l'edifici de Correus. Es tracta d'una torre de planta rectangular amb quatre aigüeres, una a cada costat. L'aixeta sobresurt d'un cap de lleó de ferro. La torre està decorada amb maó i aquest element decoratiu es concentra sobre tot a la part superior, sota la teulada, formant arcs cecs



i simulant finestres. Hi ha quatre fanals que a més del seu ús funcional milloren l'estètica de la font. Destaca la teulada de quatre vessants, amb teula plana de colors. La torre queda rematada per una hídria" (p. 124)

(DOMINGUEZ/LOPEZ/MARTINEZ/DE PLANELL, A)

Aprovat pel Ple de l'Ajuntament
en sessió del dia de la 6 d'agost 2001
L'Hospitalet de Llobregat

LA SECRETARIA GENERAL

"Repartidor d'aigües cap a cinc fonts del poble. Al 1927 s'instal·laren fonts i fanals de gas.
Petra Mahillo Garcia

L'engrandiment de l'Hospitalet durant el segle XIX, deixà petita la xarxa pública de repartiment d'aigües, amb dues fonts. Del mateix lloc d'abans, una mina d'Esplugues que havia canalitzat el baró de Maldà fins a la seva propietat, can Xerricó, es treia l'aigua del nou repartidor.

L'any 1927 amb motiu de la visita dels reis es restaurà, donant-li el seu aspecte actual".

VALORACIÓ:

El repartidor que des de 1867 subministrava aigua provinent d'una mina d'Esplugues a cinc fonts de l'Hospitalet, ha arribat a donar nom i esdevenir element central de la urbanització de la plaça del Repartidor.

La singularitat d'aquest element que testimonia una part important del desenvolupament poblacional, urbanístic i de serveis de l'Hospitalet es va aconseguir al 1927, quan es restaurà la torre, s'afegiren els brols de la font i se li donà un aspecte de caseta, que havia d'harmonitzar-se amb el conjunt de la plaça que s'obria al seu davant. Aquesta restauració del repartidor va coincidir amb la visita reial realitzada per inaugurar l'edifici de Correus de l'Hospitalet, obra de Puig i Gairalt.



PROTECCIÓ:

Nivell E

Integral

Aprovat pel Ple de l'Ajuntament
en sessió del dia de la data.

L'Hospitalet de Llobregat - 6 JUNY 2001

LA SECRETARIA GENERAL

Petra Manillo Garcia

CRITERIS D'INTERVENCIÓ:

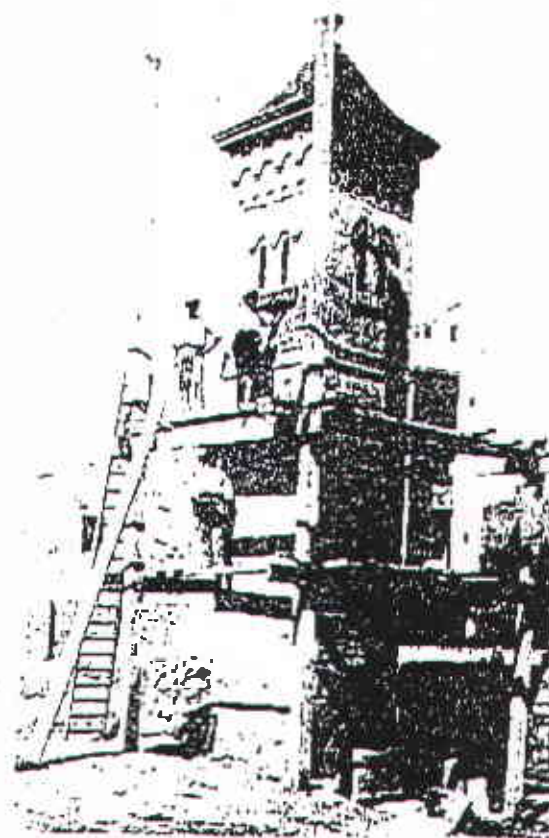
La torre i fonts del repartidor han de mantenir la fesomia que els atorgà la reforma de 1927, ja que fins llavors no es tractava de cap construcció significativa. Cal preservar tots els seus elements originals, inclosos els fanals i els brolladors. En futures actuacions de manteniment caldrà tenir cura de la neteja i reposició dels elements ceràmics decoratius. Abans de procedir-se a cap repintat, caldrà fer un estudi cromàtic tant de les primitives capes del repartidor com de les façanes de l'entorn de la plaça.



Aprovat pel Ple de l'Ajuntament
en sessió del dia de la data,
L'Hospitalet de Llobregat - 6 JUNY 2001

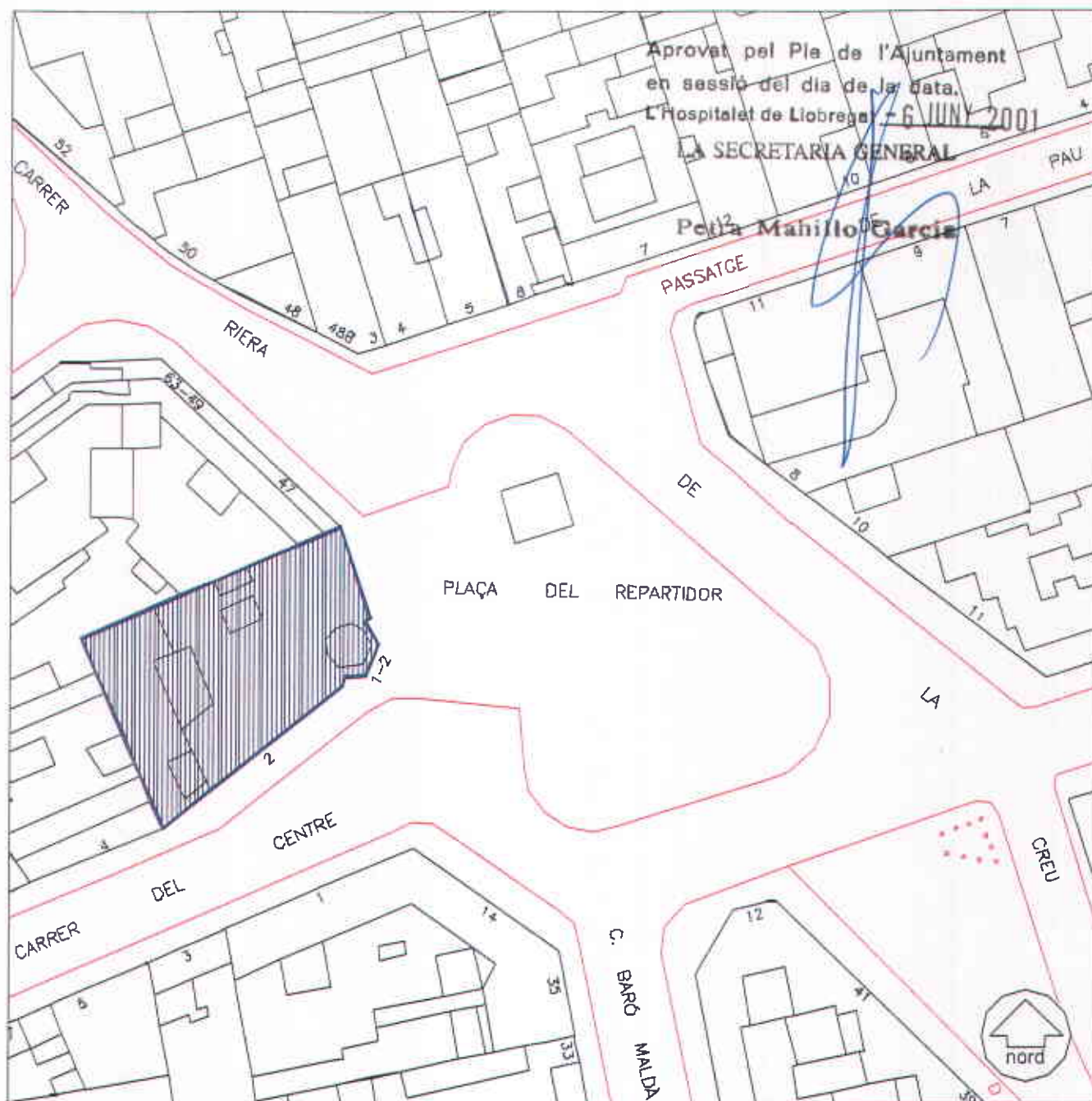
LA SECRETARIA GENERAL

Petra Mahillo Garcia



Restauració del repartidor efectuada al 1928 (Arxiu fotogràfic de l'AHH)





ADREÇA PRINCIPAL: Repartidor, Pl. del, 1-2

ADREÇA SECUNDARIA: Centre, C. del, 2



ADREÇA PRINCIPAL : Repartidor, Pl. del, 1-2

ADREÇA SECUNDARIA: Centre, C. del, 2

DENOMINACIÓ: Correus i Telègrafs

CRONOLOGIA I AUTOR/S: 1926 Projecte
Ramon Puig i Gairalt, arquitecte municipal
1927 Inauguració

US ORIGINAL : Oficina de Correus i Telègrafs i habitatges.

US ACTUAL : Oficina de Correus i Telègrafs i habitatges.

BIBLIOGRAFIA:

CASAS, 1986 A.

GIMENEZ/LOPEZ/LLOREDA/RUIZ/DOMINGUEZ, 1992

ARXIUS:

A.H.H. Foment, any 1926.

AHUAD del COACB, fitxa

DOMINGUEZ, 1992).

A.P.V.

SUAREZVIDAL, inèdit

Aprovat pel Ple de l'Ajuntament
en sessió del dia de la data.

L'Hospitalet de Llobregat - 6 JUNY 2001

LA SECRETÀRIA GENERAL

Petra Mahillo Garcia



Aprovat pel Ple de l'Ajuntament
 en sessió del dia de la data
 L'Hospitalet de Llobregat - 6 JUNY 2001

LA SECRETARIA GENERAL

Petra Mahillo Garcia



Vista general de l'edifici (Abril 1996)



Aprovat pel Ple de l'Ajuntament
en sessió del dia de la data.
L'Hospitalet de Llobregat - 6 JUNY 2001

LA SECRETARIA GENERAL

Petra Mahillo Garcia



Vista general de les façanes (Novembre, 1994)



CITES:

(PEPPA)

Aprovat pel Ple de l'Ajuntament
 en sessió del dia de la data
 L'Hospitalet de Llobregat - 6 JUNY 2001
 LA SECRETARIA GENERAL

Petra Mahillo Garcia

"El elemento que define el edificio es una torre que hace de rótula en la esquina apoyada sobre un porche de pilares de influencia dórica. Elementos barrocos en su parte superior (adornos en la torre); huecos semicirculares en planta baja. Influencia de la "Escuela de Viena".

(SUAREZ/VIDAL, inèdit)

"Edificio de serveis disposat en xamfrà i amb dues parets mitgeres; compost de p.b. i planta pis. La p.b. està destinada a les funcions de correus i telègrafs, apareixent diferents espais: magatzem, sala d'aparells, despatx, vestíbul, hall i oficines. La planta pis té l'accés mitjançant una escala lateral que dóna accés a dues cases. La planta pis s'organitza en funció de la crugia noble i d'un pati de llums central on es concentren els serveis (WC, lavabo i cuina). L'element distribuïdor dels habitatges és un passadís que dóna accés a les diferents estances. Cada casa disposa d'un terrat en la part posterior de l'edifici. La façana és concebuda donant un major èmfasi a la part de l'entrada del públic esdevenint el vestíbul una torre hexagonal que es perllonga més enllà de la planta pis i es troba coronada per una estructura metàl·lica a manera d'element-símbol; l'emfasització de la torre també es dona per ser un cos que sobresurt i per l'ornamentació. Elements estilístics d'un cert pintoresquisme i d'altres geomètrics Art Déco.

INFORMACIÓ COMPLEMENTARIA: La inauguració de l'edifici va fer-se el 23 d'octubre de 1927, essent un acte de gran solemnitat presidit per S.M. la Reina, les Infantes, el Ministre de Governació i les autoritats locals. Actualment tan sols presenta modificacions en la torre d'accés del públic esdevenint les parts laterals finestres"
 INVENTARIAT L'ANY 1980



Aprovat pel Ple de l'Ajuntament
en sessió del dia de la data.

L'Hospitalet de Llobregat - 6 JUNY 2001

(GIMENEZ/LOPEZ/LLOREDA/RUIZ/DOMINGUEZ, 1992)

LA SECRETARIA GENERAL

"L'edifici de Correus és de planta baixa i pis. Es pot apreciar la influència de l'Escola de Viena.

Petra Mahillo Garcia

A la planta baixa es troba l'oficina de Correus i al segon nivell hi ha dos habitatges destinats al personal encarregat d'aquesta dependència. La visió global de l'edifici presenta una estructura irregular, amb varies façanes diferents.

La part més destacable és el xamfrà on es concentra més la decoració. Té una planta semihexagonal amb un petit porxo, flanquejat per pilars i que dona accés a l'oficina de Correus. El coronament està format per un cos que sobresurt i on es combinen les línies corbes amb les rectes. S'aprecia una obertura circular, on abans estava el rellotge. Destaquen les pilastres de la cantonada amb les esferes. A la part superior hi ha un element amb secció circular i amb una carcassa de ferro.

Als laterals del xamfrà hi ha dues façanes de diferents dimensions i distribució, però que guarden alguna similitud. A la planta baixa hi ha un sòcol que recorre tot l'edifici; en aquest nivell veiem finestres acabades en arc de mig punt, amb ampits de ceràmica ocre i reixa de ferro forjat amb reganyols. També podem trobar, sobretot al primer pis, finestres de forma rectangular. Es pot incidir en la idea de que s'ha volgut jugar amb la combinació de la línia corba i la recta. Aquesta part de l'edifici es caracteritza per l'austeritat en la decoració, consistent aquesta, bàsicament, en faixes, motius florals en els respiralls i una cornisa amb voladís.

A la façana del carrer del Centre hi ha un cos d'un sol nivell amb una coberta plana. La seva funció és la de carteria. L'única ornamentació es troba a la barana del terrat amb pilars i piràmides truncades amb esferes al capdamunt.

A l'interior s'han produït diverses transformacions, adaptant-se cada cop a les necessitats del moment. A l'edifici de carteria es pot veure el sostre en forma de volta catalana i llucmes" (pp. 106-107)



Aprovat pel Ple de l'Ajuntament
 en sessió del dia de la data.
 L'Hospitalet de Llobregat - 6 JUNY 2001
 LA SECRETARIA GENERAL

(CASAS, 1986 A)

Petra Mahillo Garcia

"Amb l'obertura del carrer del Baró de Maldà, s'enceta una nova dinàmica urbana que culminarà, amb el pas del temps, en la creació d'una nova plaça. Un punt estratègic apareix a la confluència de la Riera de la Creu, del carrer del Centre, el de Tarragona i el del Baró de Maldà, justament a l'indret on s'alçava l'antiga torre del repartidor de les aigües d'ús públic que baixaven canalitzades des de la mina excavada a la zona de Finestrelles. En la dècada dels anys vint es construeix en aquest espai la torre que actualment ocupa la Comissaria de Policia, la primera estafeta de Correus que té la població (acabada l'any 1928) i es dignifica, donant-li un cert to monumental, la torre i fonts del repartidor d'aigües: són els orígens de l'actual Plaça del Repartidor" (p. 32)

VALORACIÓ:

Com a arquitecte municipal de l'Hospitalet, els anys 1925 i 1926 són per a Ramon Puig i Gairalt els de major concentració d'obres públiques: el 1925 projecta el Mercat del Centre i el 1926, el Mercat de Collblanc i l'edifici de Correus. A més, l'octubre de 1926 Ramon Puig i Gairalt guanya el concurs públic del Plànol d'Eixample i Sanejament Interior de la Població, presentant un interessantíssim projecte que només se seguí parcialment en l'alineació d'alguns carrers del barri de Pubilla Cases.

La construcció i inauguració de l'edifici de Correus de l'Hospitalet, situat a la plaça del Repartidor, va esdevenir un gran aconteixement ciutadà, magnificat per la presència reial.

L'edifici i la urbanització de la plaça del Repartidor es van dur a terme en molt poc temps. Es potser per això -i segurament també per la manca de pressupost- que els acabats ornamentals de la seu de Correus i Telègrafs de l'Hospitalet no van executar-se de la manera que es proposava al projecte original. Així, no es van arribar a realitzar ni els plafons amb decoració entre algunes obertures del primer pis -que



suposem que serien esgrafiats-, ni l'emmarcament de les finestres del primer pis. Es potser per això que, malgrat l'interès de la volumetria de l'edifici i de la importància concebuda pel cos de torre hexagonal d'accés, la resta de la construcció ha quedat deslluïda. En aquest sentit no ajuden gens els afegits o modificacions posteriors com rètols, persianes sortints, eliminació de vidrieres, etc.

Amb tot, l'esforç de significació i singularització de l'edifici que volia donar Puig i Gairalt a una construcció pública s'aconseguí plenament gràcies a la resolució volumètrica adaptada a la cantonada.

Aprovat pel Ple de l'Ajuntament
en sessió del dia de la data,
L'Hospitalet de Llobregat - 6 JUNY 2001
LA SECRETARIA GENERAL

PROTECCIÓ

Nivell C

Petra Mahillo Garcia

CRITERIS D'INTERVENCIÓ:

L'edifici requeriria d'algunes actuacions que recuperessin part de la seva fesomia original, encara que no hauria d'intentar seguir-se el projecte de Ramon Puig Gairalt en aquells punts en què s'abandonà en el moment de la seva execució.

En primer lloc podria reposar-se el rellotge que ocupava el petit frontó de la torre, que actualment presenta un òcul buit. Les obertures laterals de l'accés, anteriorment portes de ferro i vidre, han estat parcialment cegades per esdevenir finestres, perdent la importància que es donava a l'entrada del vestíbul de Correus. Caldria una recuperació d'aquestes portes seguint el disseny que es manté a les finestres.

Un altre element a tenir present per dignificar la façana seria el d'eliminar les persianes exteriors que oculten les obertures del primer pis.



Abans de procedir-se a cap repintat de façana seria convenient un estudi de la textura de l'estucat i del seu color, per valorar si hi havia hagut alguna combinació cromàtica no homogènia a diversos cossos o parts de la façana. En qualsevol cas és aconsellable la utilització de pintures i la gamma cromàtica emprada per Puig i Gairalt en les seves obres.

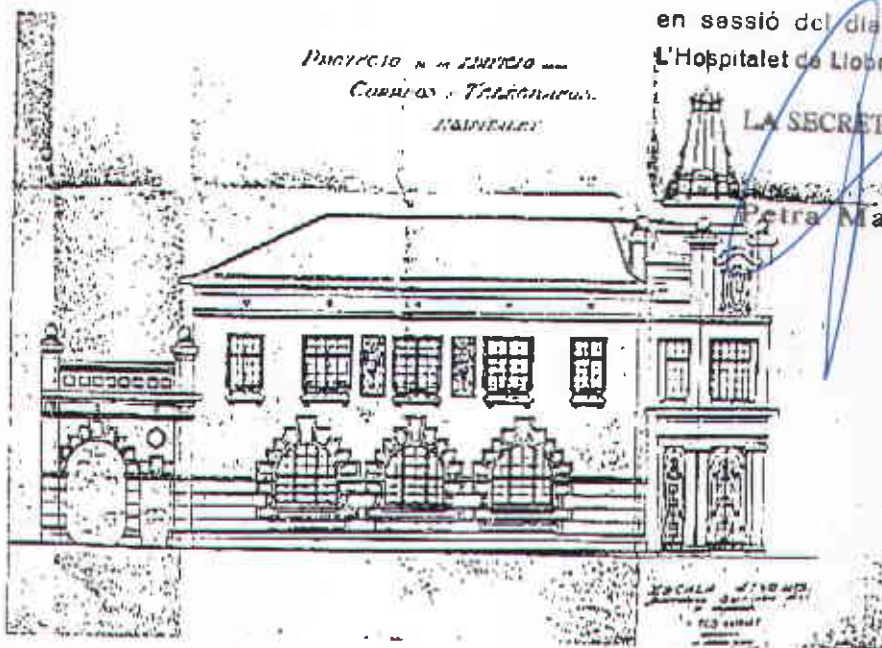
Es contempla la possibilitat d'adaptar l'edifici, a la normativa d'accessibilitat, incendis, etc., sempre intentant no distorsionar el caràcter de la catalogació, per lo qual, seria possible fer les reformes estructurals necessàries sempre, previ estudi estructural de l'edifici, segons el qual quedi justificada la solidesa de la reforma proposada, i estigui aprovat pels tècnics del departament corresponent.

Aprovat pel Ple de l'Ajuntament
en sessió del dia de la data
L'Hospitalet de Llobregat 6 JUNY 2001
LA SECRETARIA GENERAL

Petra Mahillo Garcia



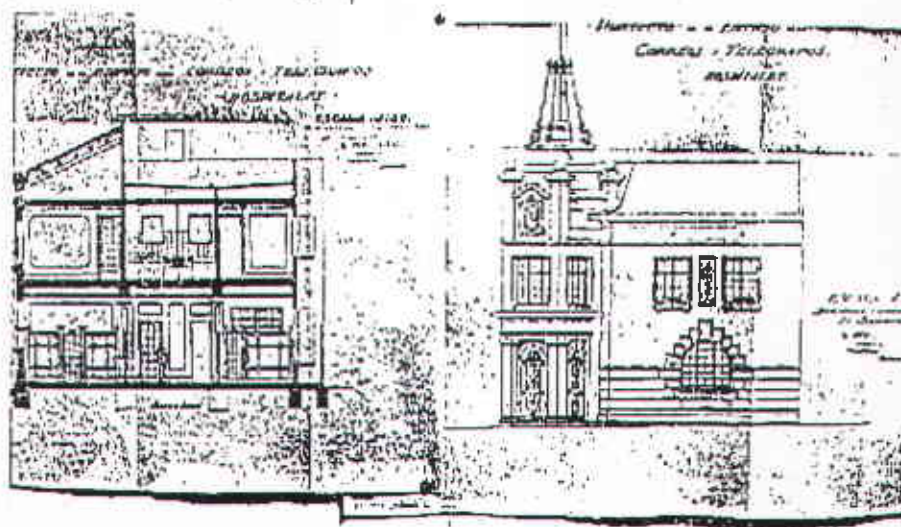
Aprovat pel Ple de l'Ajuntament
en sessió del dia de la data,
L'Hospitalet de Llobregat - 6 JUNY 2001



LA SECRETARIA GENERAL

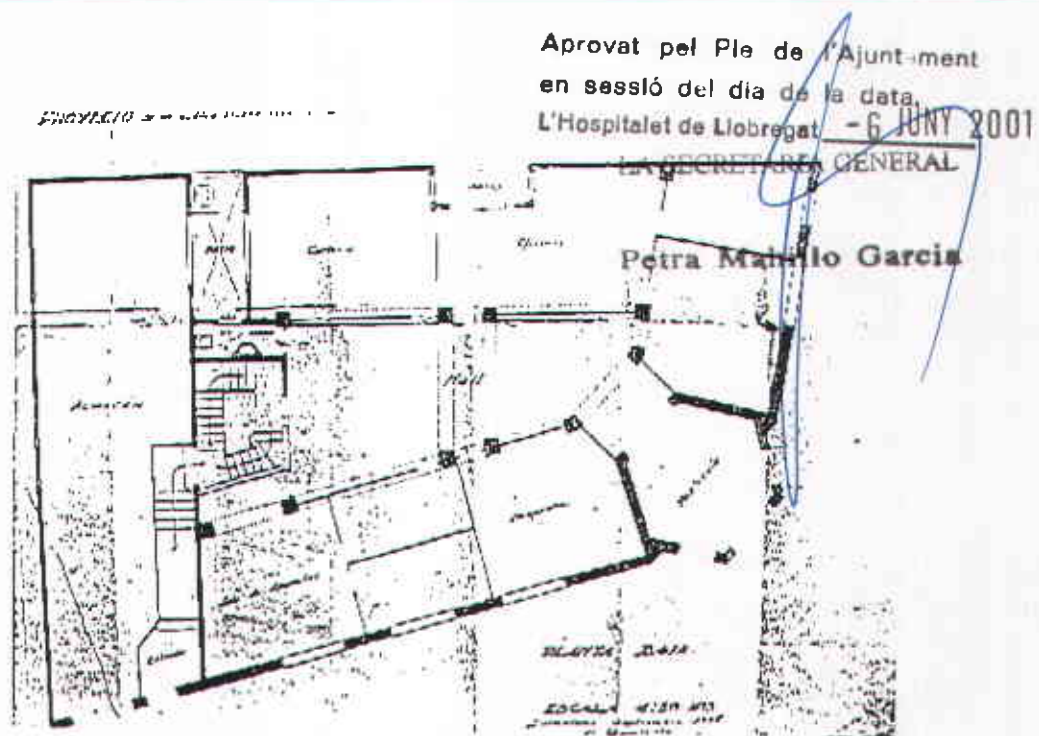
Petra Mahillo Garcia

Foment any 1925 (AMH)

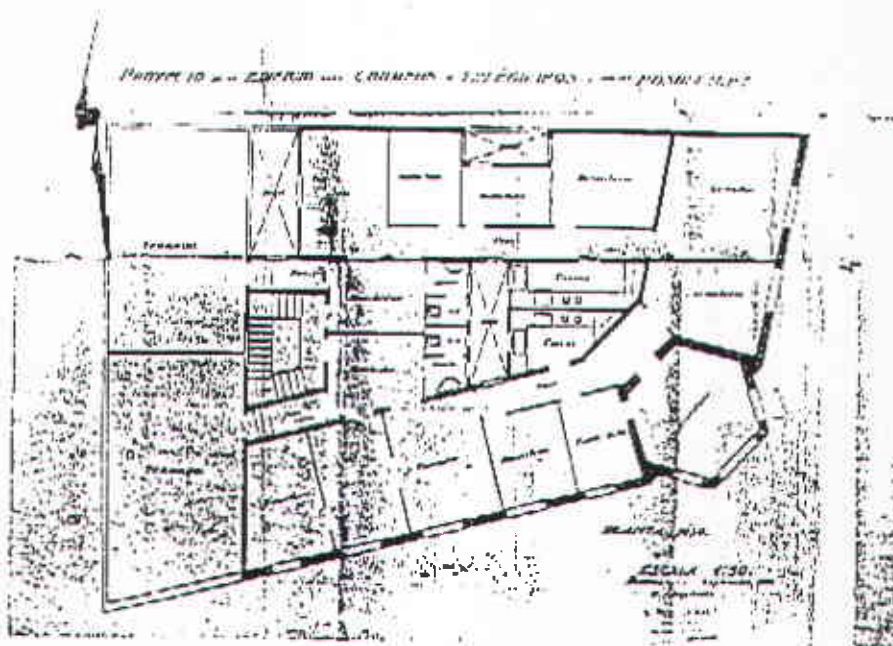


Plànols del projecte original (Ramon Puig i Gairalt, 1926)





Foment any 1926 (AMH)



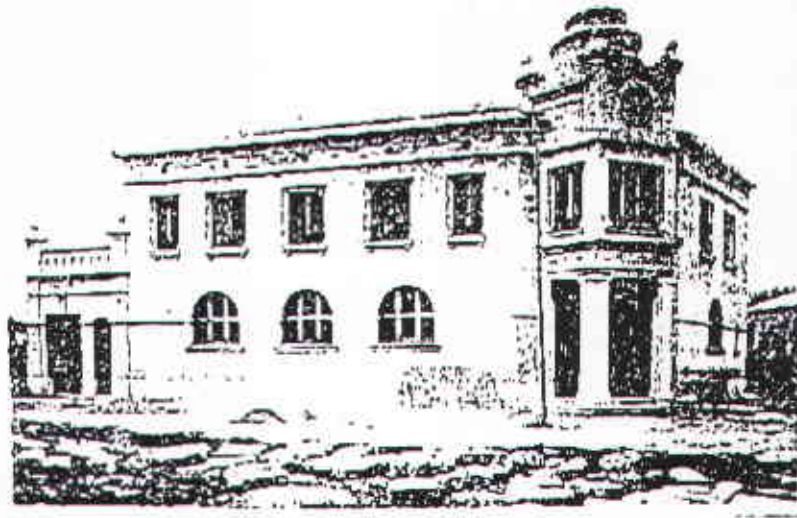
Plànols del projecte original (Ramon Puig i Gairalt, 1926)



Aprovat pel Pla de l'Ajuntament
en sessió del dia de la data.
L'Hospitalet de Llobregat - 6 JUNY 2001

LA SECRETARIA GENERAL

Petra Mahillo Garcia



Fotografia de l'edifici poc abans de ser inaugurat (SUAREZVIDAL, inèdit)



Aprovat pel Ple de l'Ajuntament
en sessió del dia de la data,
L'Hospitalet de Llobregat - 6 JUNY 2001

LA SECRETARIA GENERAL

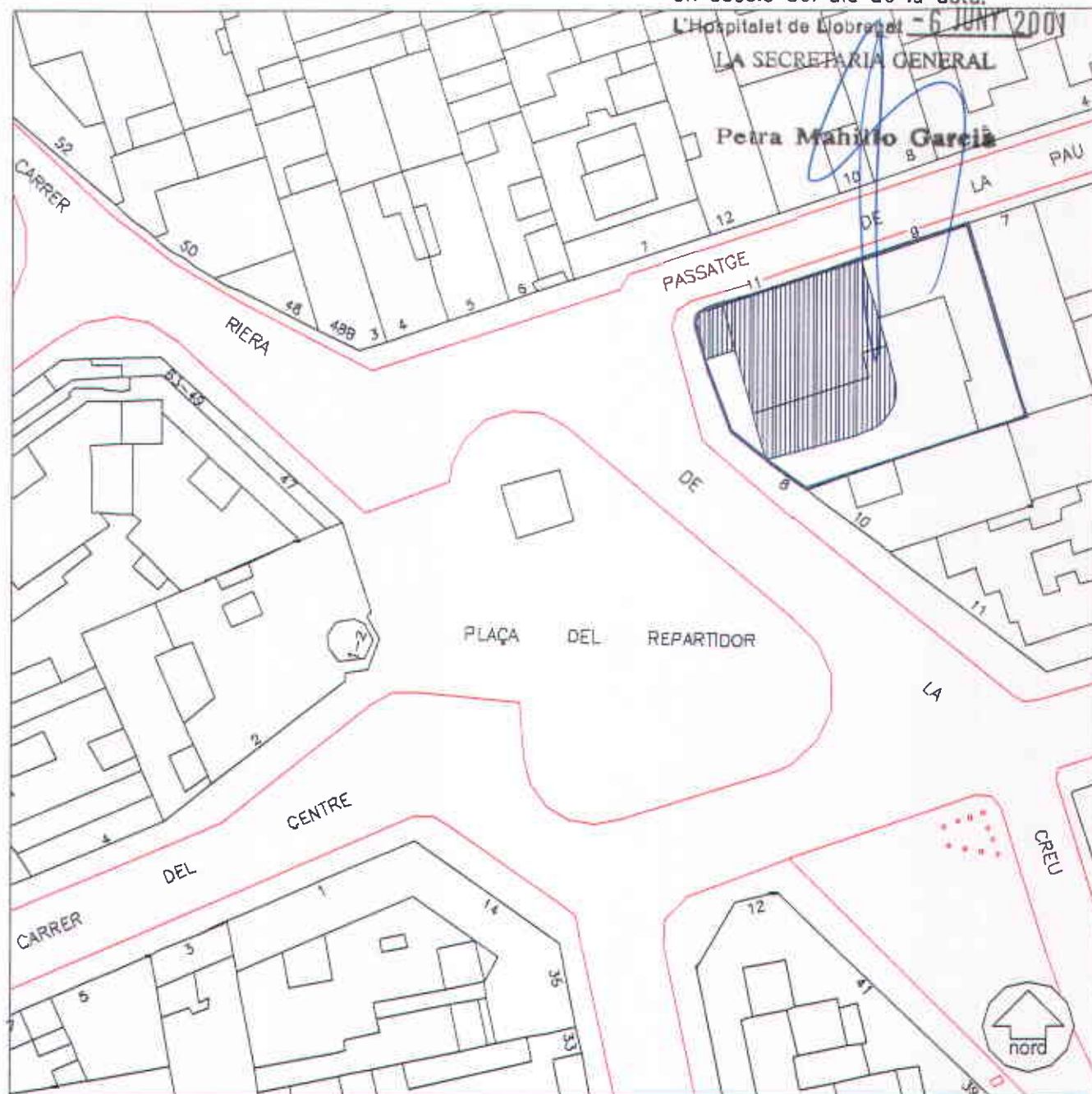
SITUACIÓ URBANÍSTICA:

La modificació del PGM aprovat definitivament el 7 de novembre de 2000, requalifica la finca com a 7a (equipament comunitari de nova creació a nivell local). Qualificació que es coherent amb el tipus de protecció donada a l'edifici.



Aprovat pel Pla de l'Ajuntament
en sessió del dia de la data.

L'Hospitalet de Llobregat - 6 JUNY 2001



ADREÇA PRINCIPAL: Repartidor, Pl. del, 8

ADREÇA SECUNDARIA: Pau, Ptge. de la, 9-11



**PLA ESPECIAL DE PROTECCIÓ DEL PATRIMONI ARQUITECTÒNIC TEXT REFÓS
DE L'HOSPITALET DE LLOBREGAT**

Departament de Urbanisme i Obres Públiques
Comissió d'Urbanisme de Barcelona

2001

ADREÇA PRINCIPAL :

Repartidor, Pl. del, 8

Aprovat pel Ple de l'Ajuntament
en sessió del dia de la data.
L'Hospitalet de Llobregat - 6 JUNY 2001

ADREÇA SECUNDARIA:

Pau, Ptge. de la, 9-11

LA SECRETARIA GENERAL

DENOMINACIÓ:

Xalet Ysem

Petra Manillo Garcia

CRONOLOGIA I AUTOR/S:

1930 Projecte

Antoni i Ramon Puig i Gairat, arquitectes

1950 (?) Reforma

US ORIGINAL :

Habitatge i consultori mèdic

US ACTUAL :

Comissaria de Policia

BIBLIOGRAFIA:

GIMENEZ/LOPEZ/LLOREDA/RUIZ/DOMINGUEZ, 1992.

ROVIRA, 1987.

SUAREZ/VIDAL, 1993.

ARXIUS:

A.H.H. Expedient 6556

A.P.V.

SUAREZ/VIDAL, inèdit.



Aprovat pel Ple de l'Ajuntament
en sessió del dia de la data.
L'Hospitalet de Llobregat - 6 JUNY 2001

LA SECRETARIA GENERAL

Petra Mabillo Garcia



Vista general de l'edifici (Novembre, 1994)



PLA ESPECIAL DE PROTECCIÓ DEL PATRIMONI ARQUITECTÒNIC TEXT REFÓS
DE L'HOSPITALET DE LLOBREGAT



Generalitat de Catalunya
Departament de Política Territorial
i Obres Públiques
Comissió d'Urbanisme de Barcelona

2001

CITES:

Aprovat pel Ple de l'Ajuntament
 en sessió del dia de la data
 L'Hospitalet de Llobregat - 6 JUNY 2001

(PEPPA)

LA SECRETARIA GENERAL

Petra Mahillo Garcia

"Edificio pre-racionalista de planta baja, planta piso y planta ático. Destaca la entrada de forma semi-circular sobre el fondo de la fachada plana. Composición de volúmenes a diferente altura. Sencillez de líneas y de composición, típico del estilo de su época. Se haya modificado por una ampliación en la planta ático que desvirtúa la forma original del edificio".

(SUAREZ/VIDAL, inèdit)

"PROPIETARI: Jaume Ysem Hombrabella (veí de l'Hospitalet)

DATA: Projecte març de 1930.

TIPOLOGIA/DESCRIPCIÓ: Casa unifamiliar aï llada composta de p.b. i dues plantes pis. L'accés és mitjançant tres entrades, dues que donen al jardí i es troben en la part posterior, i l'altra que dona a la plaça, emfasitzada per un petit atri més elevat. Un passadís central i la situació de l'escala com a prolongació d'aquest ordena les diferents estances. En p.b. hi ha zona de dia amb estances dedicades a consultori; la primera planta pis és tota zona de nit amb l'escala com a element distribuïdor, consta de cinc dormitoris, W.C. i cambra de bany, la segona planta pis una part és dedicada a diferents funcions: estudi, dormitoris i safareigs, i l'altra part és dedicada a terrat. La coberta és a la catalana amb un sostre mort. La façana és resolta sense cap tipus d'ornamentació, tan sols un voladís molt pronunciat de la balconada, unes falses tribunes triangulars i el paral·lelepípede recta que engloba les estances de la segona planta són els elements que li confereixen el caràcter expressionista a l'edifici i alhora un estil racionalista.

INFORMACIÓ COMPLEMENTÀRIA: Actualment ha deixat d'ésser habitatge particular i hi ha instal·lada una delegació de la Policia Nacional. L'aspecte exterior que presenta



Aprovat pel Ple de l'Ajuntament en sessió del dia de la data.

L'Hospitalet de Llobregat - 6 JUNY 2001

LA SECRETARIA GENERAL

és molt llastimós. Les fotografies que s'adjunten corresponen al tipus d'agencament interior evidencien el gust marcadament Art Déco." INVENTARIAT EL 1980.

Petra Mahillo Garcia

(SUAREZ/VIDAL, 1993)

"Entre les realitzacions [de cases unifamiliars aï llades] se'n destaca, per exemple, el xalet de Felip de Alverico, situat a la Rambla (1916) o el de Santiago Sanfeliu (1928) construï t en el mateix indret i el de Jaume Ysern Hombrabella (1930) que s'edificà a la plaça del Repartidor, en el mateix barri "Centre" (p. 82)

"L'arquitectura de Ramon Puig, a partir de 1930, fa un salt cap a la modernitat. En la majoria d'obres atorga un paper destacat a la volumetria, que de fet esdevé el factor composicional de tot l'edifici. Es en aquests anys quan moltes de les obres projectades a l'Hospitalet de Llobregat prenen un caràcter ben significatiu, ja es tracta d'un edifici de serveis com el Mercat de Collblanc-La Torrassa de clara influència encara Art Déco, de l'edificació de "xalets" com el d'Ysern Hombrabella de la plaça del Repartidor o el de Josep Molins a la Ciutat Jardí de Pubilla Casas, passant per la sèrie de grups escolars de la República són empresos amb entusiasme, fins a arribar al conegut gratacels que per a Joan Pons i Vila dissenyà el 1931 a la carretera de Collblanc" (p. 122)

(ROVIRA, 1987)

"Posiblemente su primer edificio, ya enteramente dentro de una estética moderna, abandonados ciertos métodos **Art-Déco**, sea la casa Ysern de 1930, donde una decidida voluntad de ocuparse de efectos volumétricos es evidente. Pensada para un médico y su familia, era a la vez consultorio profesional y residencia. Un volumen de planta semicircular se destaca del edificio y se puede acceder a él directamente desde la calle: es la sala de espera de la visita médica. Pero si ésta actuación podría estar pensada para solucionar cuestiones circulatorias, como así es, en el piso superior se convierte en terraza de un dormitorio que no aparece ostensiblemente como el principal de la vivienda. Un volumen de planta triangular en la calle lateral



equilibra la horizontal de la terrassa (...) El optimismo volumétrico de Puig Gairalt habla por sí solo. Es difícil superponerle ningún tipo de lenguaje que pueda ayudar a clasificar los edificios de esta época" (pp. 206-208)

Aprovat pel Ple de l'Ajuntament
en sessió del dia de la data,
L'Hospitalet de Llobregat - 6 JUNY 2001
LA SECRETARIA GENERAL

(GIMENEZ/LOPEZ/LLOREDA/RUIZ/DOMINGUEZ, 1992)

Petra Mabillo Garcia

"Edifici format per planta baixa i dos pisos, d'estructura molt irregular. Té un cos central, rectangular, al que s'uneixen dos cossos més: un d'ells, també rectangular, és format per planta baixa i coberta plana, amb porta d'accés molt gran. L'altre, de forma semiovalada, fa cantonada amb el Passatge de la Pau i es caracteritza per l'adaptació d'un balcó semicircular al primer pis, amb una asta per a la bandera. La façana del Passatge de la Pau és més senzilla pel que fa a l'estructura. Totes les obertures són rectangulars i sols destaca la continuació de la balconada semicircular i la tribuna triangular, que és aprofitada al nivell superior per fer un petit balcó. El resultat és un edifici amb diferents nivells de coberta i un cert joc geomètric de volums en la seva construcció." (p. 88)

VALORACIÓ:

Com en força altres obres de l'Hospitalet, els plànols del projecte original d'aquest edifici van signats per l'arquitecte Antoni Puig i Gairalt, encara que l'autoria de l'obra és atribuïda al seu germà, Ramon Puig i Gairalt. Aquesta atribució ve avalada, entre altres, pels estudis de les biografies d'ambdós arquitectes (SUAREZVIDAL, inèdit).

Després dels assajos volumètrics d'obres de marcat estil Art Déco (vegeu per exemple la Casa Sanfeliu de la Rambla Just Oliveras, 49), a començaments dels anys 30 Ramon Puig i Gairalt profunditza en la combinació més simple i austera de volums, amb un llenguatge típicament racionalista. El xalet Ysern és una d'aquestes obres i, segurament, la més reeixida.



De totes maneres, el seu caràcter original, pensat per a consulta mèdica i habitatge familiar quedà desvirtuat -com segurament també els seus interiors- quan la finca passà a allotjar una comissaria de policia. Fou segurament llavors -als volts de 1950- quan s'afegí un pis en un dels cossos de l'edifici que trencà absolutament la composició original de la casa.

PROTECCIÓ:

Nivell D
Façanes i volumetria original.

Aprovat pel Ple de l'Ajuntament
en sessió del dia de ~~la data~~ **6 JUNY 2001**
L'Hospitalet de Llobregat
LA SECRETARIA GENERAL

Petra Mahillo Garcia

CRITERIS D'INTERVENCIÓ:

L'edifici precisa d'actuacions de rehabilitació importants, més fàcilment realitzables si es produís un canvi d'ús. L'objectiu de les intervencions hauria de ser el d'intentar recuperar l'aspecte que gaudia la construcció als anys 30. En primer lloc seria necessari l'enderroc del pis superior que dóna sobre la plaça del repartidor i que traïciona tot el joc volumètric del projecte original. Per altra banda, hauria de recuperar-se la barana d'entrada, eliminant l'actual mur.

Quant al tractament de les façanes, hauria de realitzar-se un estudi del seu estucat, intentant evitar repintats homogenis com l'actual.

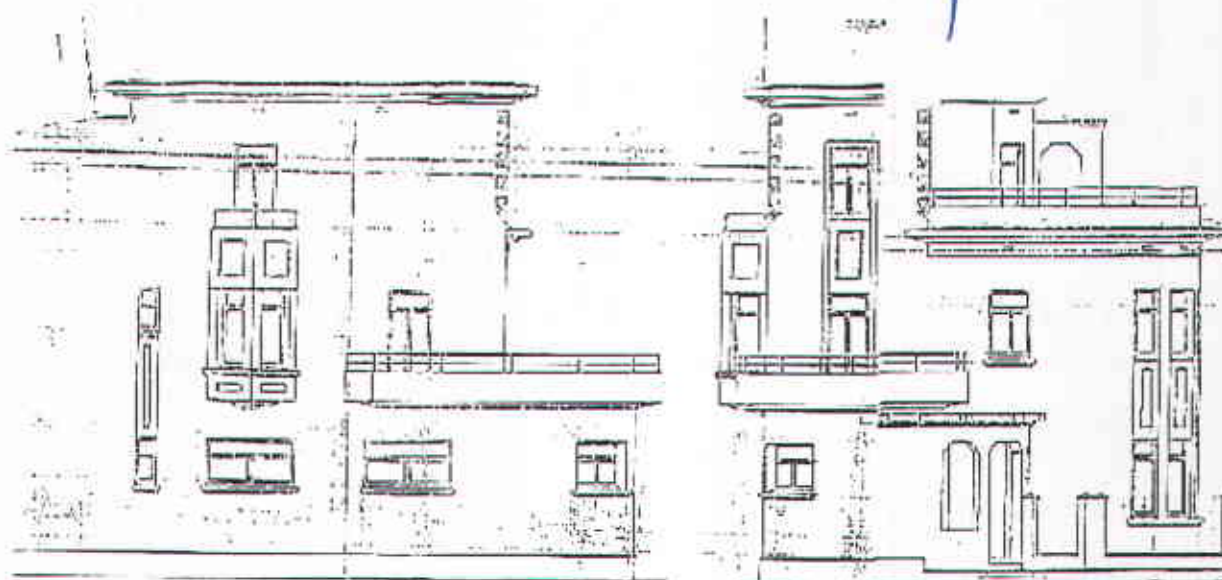
Seria convenient un arranjamet de la mitgera de la finca veïna.

Es contempla la possibilitat d'adaptar l'edifici, a la normativa d'accessibilitat, incendis, etc., sempre intentant no distorsionar el caràcter de la catalogació, per lo qual, seria possible fer les reformes estructurals necessàries sempre, previ estudi estructural de l'edifici, segons el qual quedi justificada la solidesa de la reforma proposada, i estigui aprovat pels tècnics del departament corresponent.



Aprovat pel Ple de l'Ajuntament
 en sessió del dia de la data
 L'Hospitalet de Llobregat - 6 JUNY 2001
 LA SECRETARIA GENERAL

Petra Mahillo Garcia



Plànols del projecte original signats per Antoni Puig i Gairalt (1930)



PLA ESPECIAL DE PROTECCIÓ DEL PATRIMONI ARQUITECTÒNIC TEXT REFÓS
 DE L'HOSPITALET DE LLOBREGAT



Generalitat de Catalunya
 Departament de Política Territorial
 i Obres Públiques
 Comissió d'Urbanisme de Barcelona

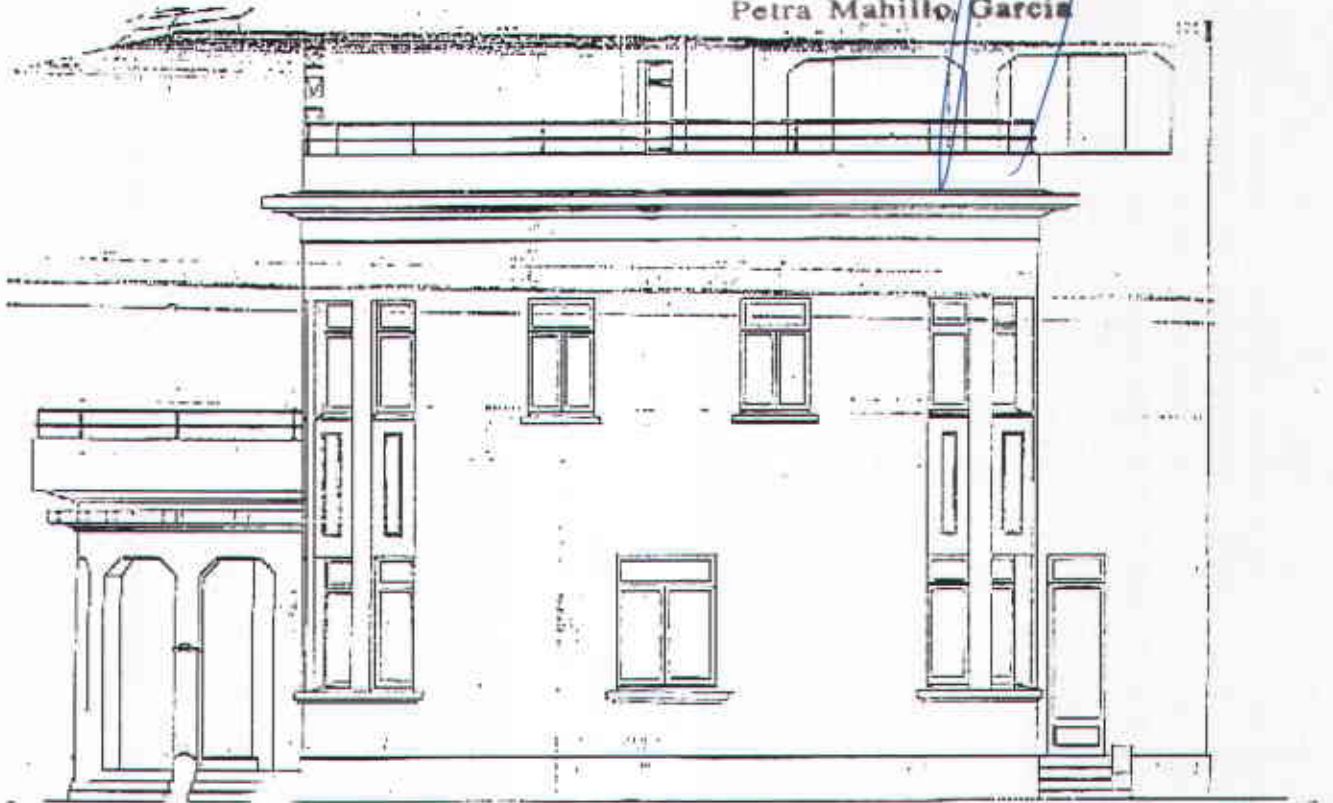
2001

Aprovat pel Ple de l'Ajuntament
en sessió del dia de la data.

L'Hospitalet de Llobregat 6 JUNY 2001

LA SECRETARIA GENERAL

Petra Mahillo Garcia



ENCUENTRO 19.

Escala 1:50

BARCELONA MARÇ 1930

EL ARQUITECTE

Antoni Puig i Gairalt
ANTONIO PUIG I GAIRALT
ARQUITECTO
Via Llobregat, 37. 08107

EL PROPIETARIO

Plànols del projecte original signats per Antoni Puig i Gairalt (1930)



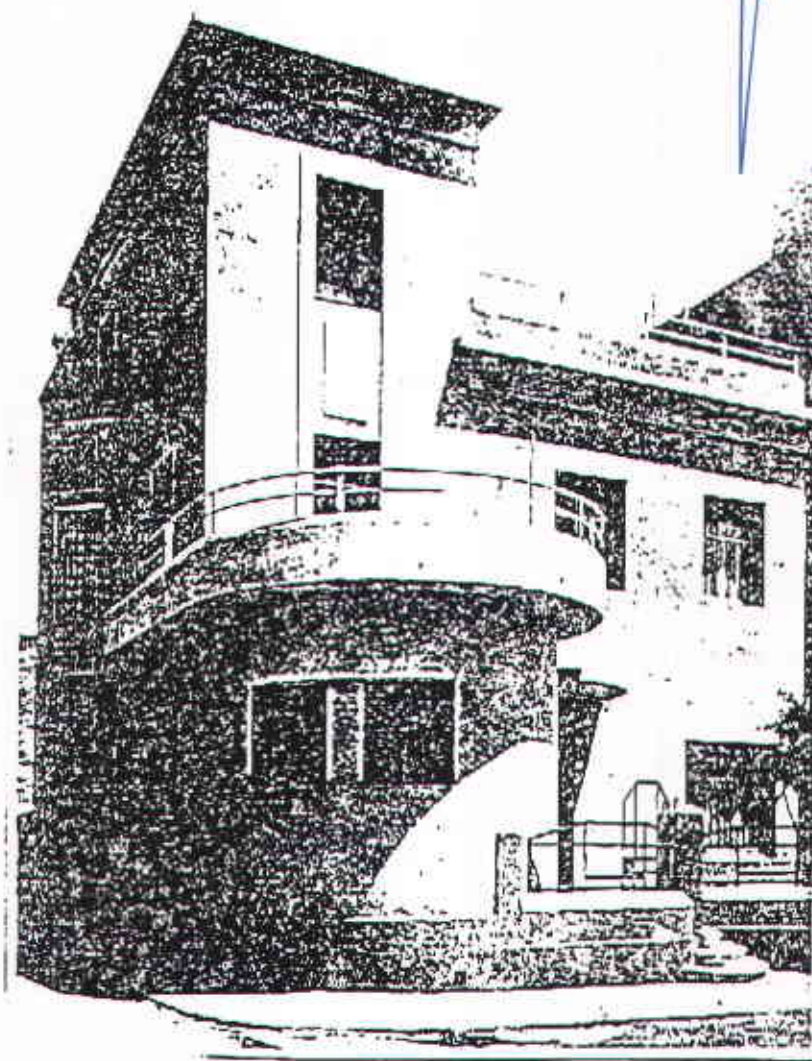
PLA ESPECIAL DE PROTECCIÓ DEL PATRIMONI ARQUITECTÒNIC TEXT REFÓS
DE L'HOSPITALET DE LLOBREGAT

Departament de Polítiques Urbanístiques
i Obres Públiques
Comissió d'Urbanisme de Barcelona 2001

Aprovat pel Ple de l'Ajuntament
 en sessió del dia de la data
 L'Hospitalet de Llobregat - 6 JUNY 2001

LA SECRETARIA GENERAL

Petra Mahillo Garcia



Estat de l'edifici als anys 30 (SUAREZVIDAL, inèdit)



PLA ESPECIAL DE PROTECCIÓ DEL PATRIMONI ARQUITECTÒNIC TEXT REFÓS
 DE L'HOSPITALET DE LLOBREGAT

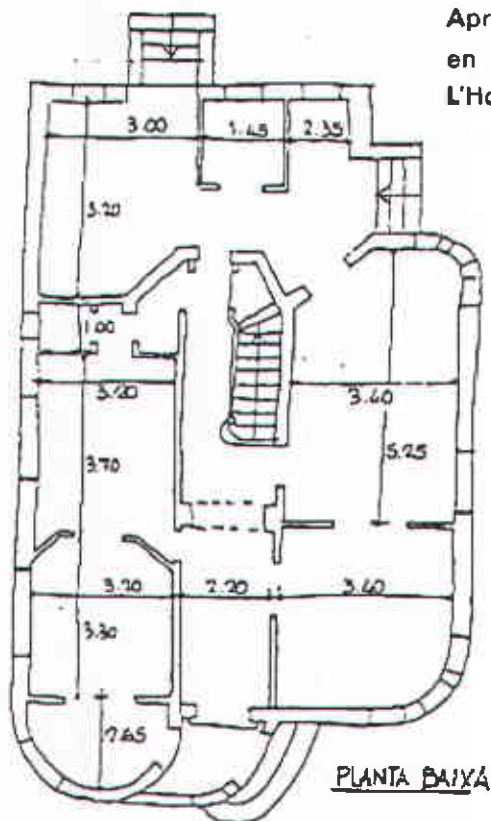


Generalitat de Catalunya
 Departament de Política Territorial i Obres Públiques 2001
 Comissió d'Urbanisme de Barcelona

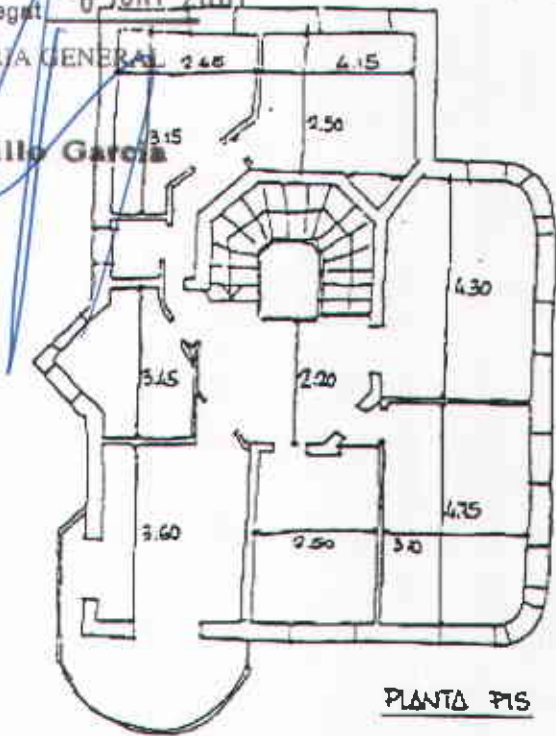
Aprovat pel Ple de l'Ajuntament
 en sessió del dia de la data
 L'Hospitalet de Llobregat - 6 JUNY 2001

LA SECRETARIA GENERAL

Petra Mahillo Garcia

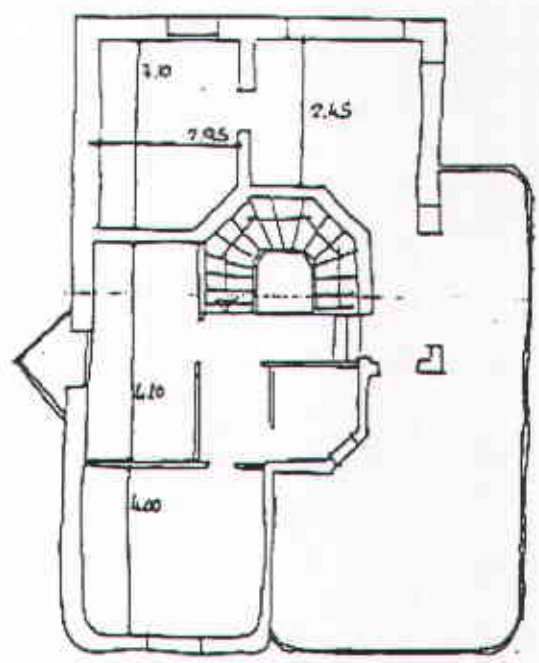


PLANTA BAIXA



PLANTA PIS

TOTES LES DEPENDÈNCIES
 S'UTILITZEN COM A OFICINES



PLANTA ATIC

Croquis de les plantes (PEPPA, 1987)

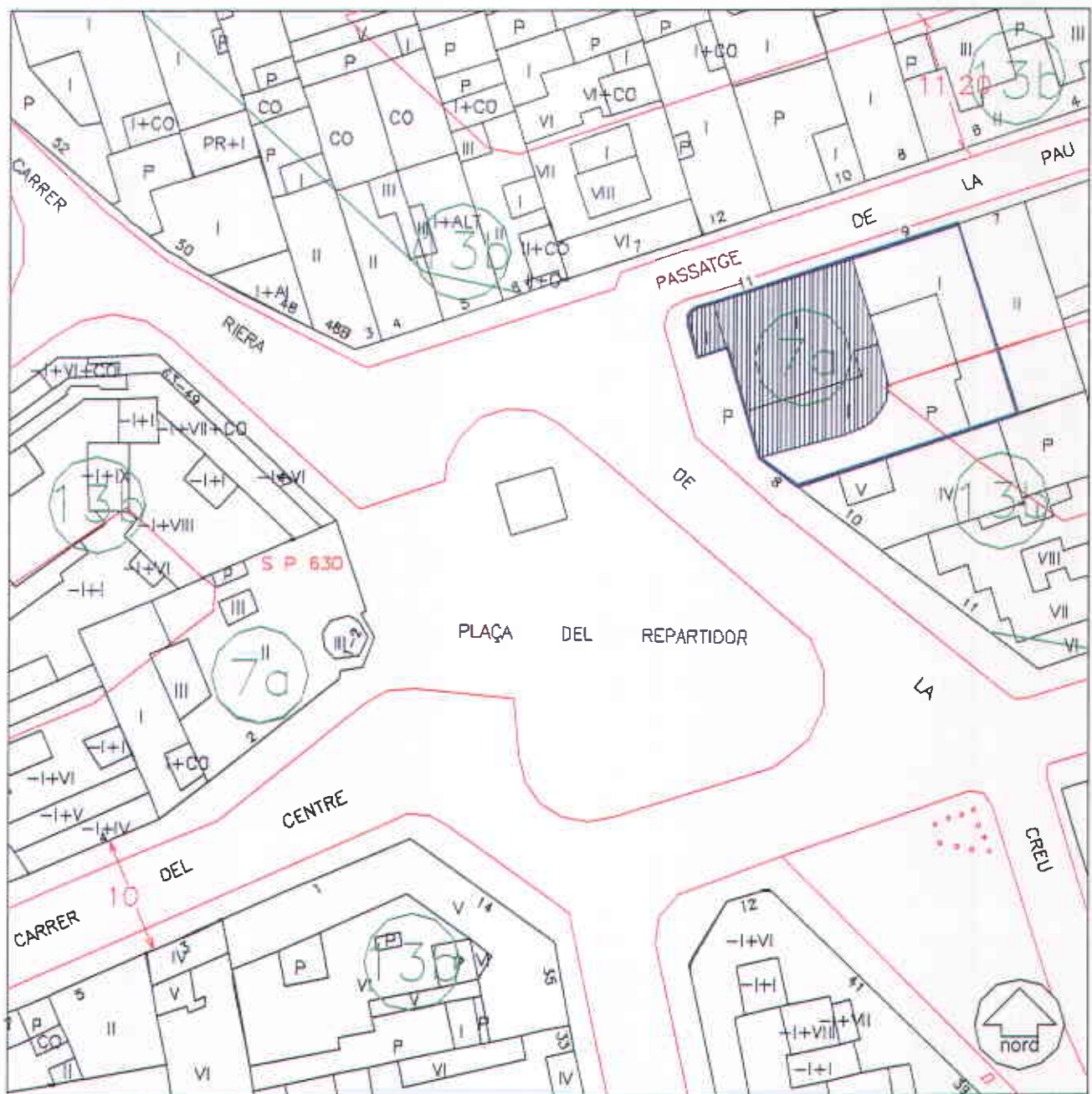
Aprovat pel Ple de l'Ajuntament
en sessió del dia de la data.

L'Hospitalet de Llobregat - 6 JUNY 2001

LA SECRETARIA GENERAL

SITUACIÓ URBANÍSTICA:

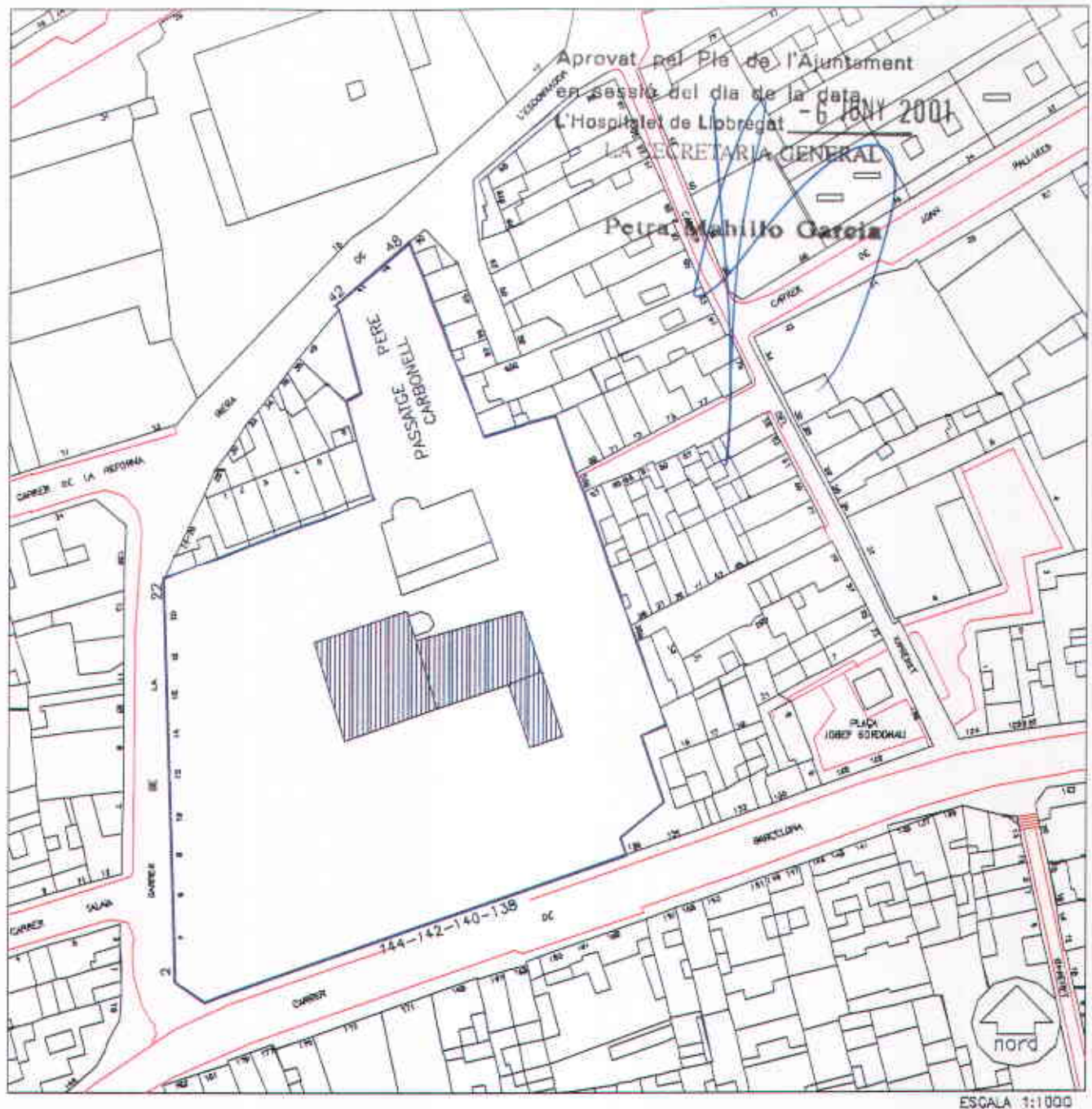
La modificació del PGM aprovat definitivament el 7 de novembre de 2000 requalifica la finca com a 7a (equipament comunitari de una creació a nivell local) i s'aprova la desafectació del vial i del xamfrà. L'edifici protegit ha de considerar-se com a un element estructural no substituïble, congelant la seva edificabilitat.



PLA ESPECIAL DE PROTECCIÓ DEL PATRIMONI ARQUITECTÒNIC TEXT REFÓS
DE L'HOSPITALET DE LLOBREGAT

Departament de Política Territorial
Obres Públiques
Comissió d'Urbanisme de Barcelona

2001



ADREÇA PRINCIPAL :

Riera de l'Escorxador, C. de la, 2-22 i 43-48

ADREÇA SECUNDARIA:

Barcelona, C. de, 138-144



PLA ESPECIAL DE PROTECCIÓ DEL PATRIMONI ARQUITECTÒNIC TEXT REFÓS
DE L'HOSPITALET DE LLOBREGAT



Departament de Política Territorial
i Obres Públiques
Comissió d'Urbanisme de Barcelona

2001

ADREÇA PRINCIPAL : Riera de l'Escorxador, C. de la, 2-22 i 43-48

ADREÇA SECUNDARIA: Barcelona, C. de, 138-144

DENOMINACIÓ: Can Sumarro

CRONOLOGIA I AUTOR/S: 1580 Construcció original
1985 Rehabilitació

US ORIGINAL : Masia

US ACTUAL : Biblioteca Central de l'Hospitalet

Aprovat pel Ple de l'Ajuntament
en sessió del dia de la data.
L'Hospitalet de Llobregat - 6 JUNY 2001
LA SECRETARIA GENERAL

Petra Mahillo Garcia

Oriol Bohigas, Josep M. Martorell i David Mackay

BIBLIOGRAFIA:

- BASSEGODA NONELL, 1986.
- Catàleg, 1990.
- CASAS, 1986 A, pp. 23-24.
- Exposició, 1986.
- Hospitalet, 1981, punt 6.
- Hospitalet, 1987.
- MARCE, 19???
- MARORELL/BOHIGAS/MACKAY, 1985
- Catàleg, 1990

ARXIUS:

- AHUAD del COACB, 1980, fitxa 6.



Aprovat pel Ple de l'Ajuntament
en sessió del dia de la data.
L'Hospitalet de Llobregat - 6 JUNY 2001

LA SECRETARIA GENERAL

Petra Mahillo Garcia



Vista de la façana principal des de l' exterior del recinte (Desembre 1994)



Aprovat pel Ple de l'Ajuntament
en sessió del dia de la data.
L'Hospitalet de Llobregat, 76 JUNY 2001

LA SECRETARIA GENERAL

Petra Mahillo Garcia



Vista general del cos principal de la antiga masia (Desembre, 1994)



CITES:

Aprovat pel Ple de l'Ajuntament

en sessió del dia de la data,
L'Hospitalet de Llobregat - 6 JUNY 2001

LA SECRETARIA GENERAL

(PEPPA)

Petra Manillo Garcia

"Masía de planta baixa, piso y desván, con adición posterior (...) asemejable a la familia II tipo 2 de la clasificación de Danés y Torras. En su fachada esculpida en piedra hay la cruz de Sta. Eulàlia, en forma de aspa y la inscripción de "Jesús M^a Monsrat Sedanya - Any 1580".

(CASAS, 1986 A)

"L'antiga casa pairal que construí Montserrat Cerdanya l'any 1585, hostatja avui, gràcies a una encertada restauració, la biblioteca més important de la ciutat. L'antiga quadra i paller són sala de lectura per a infants, mentre que el cos principal de l'edifici acull els fons bibliogràfics principals i les sales de lectura d'adults" (p. 21)

(Hospitalet, 1981)

"Masia que conserva a la porta adovellada una inscripció que cita la seva construcció per Jesús M. Montserrat Serdanya, el 1580" (punt 6)

(AHUAD del COAC, 1980)

"Masia de planta baixa, pis i golfes, que s'adscriu a la família II, tipus 2 de la classificació d'en Danés i Torras, doncs posseeix una coberta a dues aigües que vessa l'aigua cap els laterals. Sembla que una de les addicions realitzades és el tancament de la "galeria" posterior, tantes vegades interioritzada pel procés de creixement de les masies. Posseeix festejadors de pedra a les finestres. El primer pis està format per una gran sala central que comunica amb els dormitoris. Tanmateix disposa d'unes àmplies golfes. A la porta adovellada de la casa hi ha la següent inscripció: Jesus Ma-MONSRAT SERDANYA EN L'ANY 1580". Es suposava que aquí va estar instal·lat el petit hospital que dona nom a la ciutat, doncs annexa s'hi troba una



gran sala de 25 x 8 m. que sembla fou una ampliació posterior del primitiu "hospitalet"; malgrat tot, darreres investigacions fetes per en Jaume Codina, tendeixen a desestimar aquesta hipòtesi" (fitxa 6)

(Catàleg, 1990)

Aprovat pel Ple de l'Ajuntament
en sessió del dia de la data
L'Hospitalet de Llobregat - 6 JUNY 2001
LA SECRETARIA GENERAL

L'antic mas anomenat Can Sumarro, situat entre el carrer de Barcelona i la riera de l'Escorxador, és l'única casa de pagès pròpiament dita que es conserva al cor de la ciutat, encara envoltada per camps. Fou construïda el segle XVI (a la porta adovellada consta la data 1580) per Montserrat Cerdanya. Actualment és propietat municipal per cessió testamentària del Dr. Santiago Parts i Comas.

És un edifici de planta rectangular, amb coberta de teules àrabs a dues vessants. A la part posterior té un cos adossat.

Un pati, tancat al davant per una paret d'obra, envolta la casa. La porta d'entrada a la masia és adovellada; les finestres són rectangulars (la central del primer pis té llinda monolítica), tret de les tres obertures del segon pis, que corresponen al nivell de les golfes que són d'arquets de mig punt seguits.

Recentment ha estat restaurada i adaptada per a biblioteca de l'Hospitalet.

VALORACIÓ:

Gràcies a la restauració realitzada a mitjans de la dècada de 1980 i la recuperació i alliberament dels terrenys del seu jardí, aquesta masia de finals del segle XVI ha esdevingut un dels símbols més representatius del passat agrícola de l'Hospitalet. El seu exemple podria servir per altres projectes de restauració del patrimoni arquitectònic rural de la ciutat.



PLA ESPECIAL DE PROTECCIÓ DEL PATRIMONI ARQUITECTÒNIC -- TEXT REFÓS
DE L'HOSPITALET DE LLOBREGAT



Generalitat de Catalunya
Departament de Política Territorial
i Obres Públiques
Comissió d'Urbanisme de Barcelona 2001

Com és criteri general en aquest Catàleg per aquest tipus de construccions, es recomana un estudi històrico-documental que serveixi per tenir un millor coneixement de les estructures, a més d'inserir-les plenament en l'evolució agrícola i urbana de l'Hospitalet. Aquest estudi hauria de ser extensiu als possessors d'aquest immoble.

PROTECCIÓ:

Nivell A

Monument Històrico-Artístic d'interès local (1975)

Integral de l'edifici en l'estat de la seva reforma.

Aprovat pel Ple de l'Ajuntament
en sessió del dia de la data
L'Hospitalet de Llobregat - 6 JUNY 2001

LA SECRETARIA GENERAL

Petra Mahillo Garcia

CRITERIS D'INTERVENCIÓ:

Donada la restauració recent, només cal tenir present les tasques de manteniment i el seguiment de la filosofia i plantejaments justificats de la restauració de l'equip Bohigas-Martorell-Mackay.

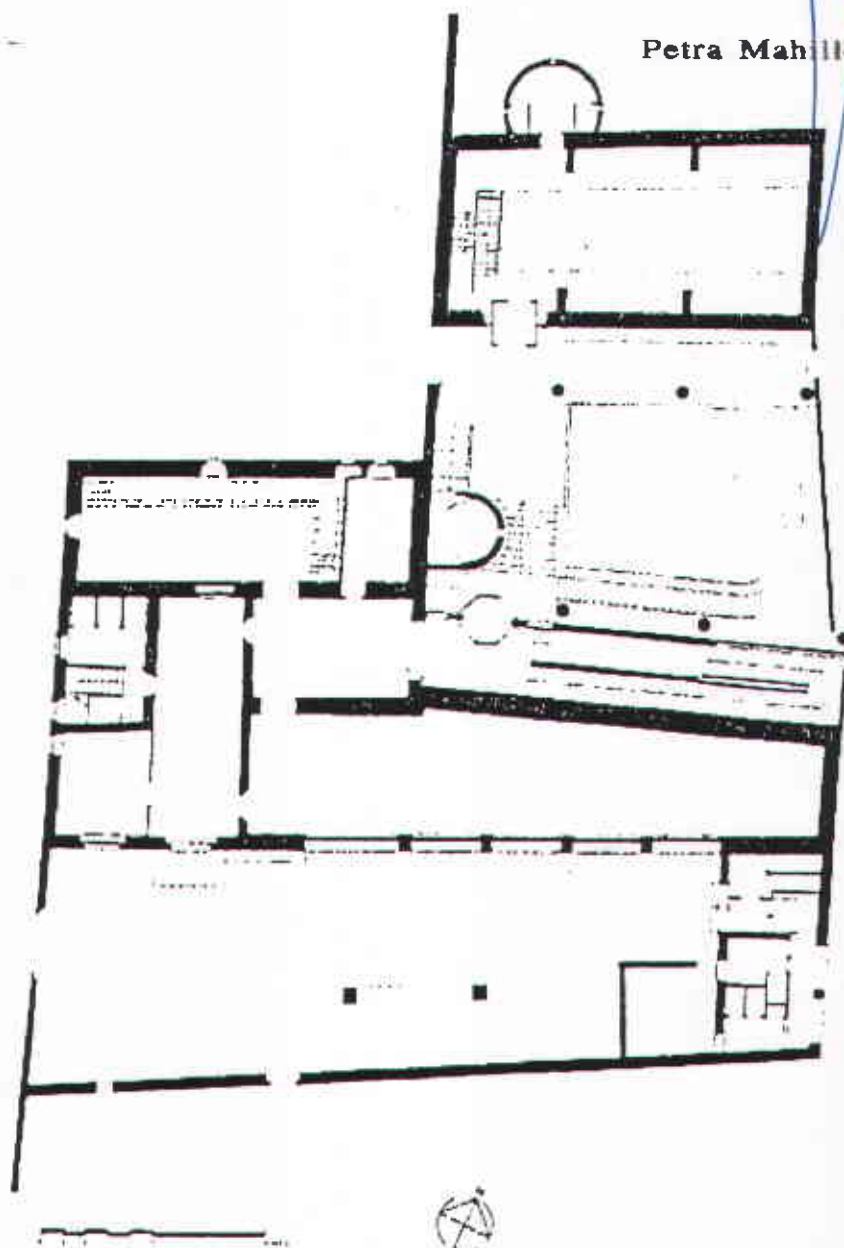
Es contempla la possibilitat d'adaptar l'edifici, a la normativa d'accessibilitat, incendis, etc., sempre intentant no distorsionar el caràcter de la catalogació, per lo qual, seria possible fer les reformes estructurals necessàries sempre, previ estudi estructural de l'edifici, segons el qual quedi justificada la solidesa de la reforma proposada, i estigui aprovat pels tècnics del departament corresponent.



Aprovat pel Ple de l'Ajuntament
en sessió del dia de la data
L'Hospitalet de Llobregat 6 JUNY 2001

LA SECRETARIA GENERAL

Petra Mahillo Garcia



Planta de l'edifici publicada al catàleg 1990 (BOHIGAS / MACKAY / MARTORELL)



PLA ESPECIAL DE PROTECCIÓ DEL PATRIMONI ARQUITECTÒNIC. TEXT REFÓS
DE L'HOSPITALET DE LLOBREGAT



Generalitat de Catalunya
Departament de Política Territorial i Obres Públiques
Comissió d'Urbanisme de Barcelona 2001

Aprovat pel Ple de l'Ajuntament
 en sessió del dia de la data.
 L'Hospitalet de Llobregat - 6 JUNY 2001



ESCALA 1:1000

ADREÇA PRINCIPAL : Rodés, C. de, 46-60

ADREÇA SECUNDARIA: Esquadres, C. de les, 12-14



PLA ESPECIAL DE PROTECCIÓ DEL PATRIMONI ARQUITECTÒNIC TEXT REFÓS
 DE L'HOSPITALET DE LLOBREGAT

Comissió d'Urbanisme de Barcelona

2001

ADREÇA PRINCIPAL:

Rodés, C. de, 46-60

Aprovat pel Ple de l'Ajuntament
en sessió del dia de la data
L'Hospitalet de Llobregat - 6 JUNT 2001

ADREÇA SECUNDARIA:

Esquadres, C. de les, 12-14

LA SECRETARIA GENERAL

DENOMINACIÓ:

Fàbrica Albert Germans

Petra Mahillo Garcia

CRONOLOGIA I AUTOR/S:

1926 Projecte

Antoni i Ramon Puig i Gairalt, arquitectes

US ORIGINAL:

Fàbrica tèxtil

US ACTUAL:

Fàbrica tèxtil

BIBLIOGRAFIA:

CASAS, 1986 A.

CASAS, 1986 B.

DOMINGUEZ/LOPEZ/MARTINEZ/DE PLANELL, 1990 A.

GIMENEZ/LOPEZ/LLOREDA/RUIZ/DOMINGUEZ, 1992.

SUAREZ/VIDAL, 1993.

ARXIUS:

A.H.H. Expedients 4807 i 4965.

AHUAD del COACB, 1977, fitxa 29 /

RUIZ/DOMINGUEZ, 1992).

Inventariat pel Servei del Patrimoni Arquitectònic de la Generalitat de Catalunya

SUAREZ/VIDAL, inèdit.



Aprovat pel Ple de l'Ajuntament
en sessió del dia de la data.
L'Hospitalet de Llobregat, 6 JUNY 2001

LA SECRETARIA GENERAL

Petra Mahillo Garcia



Vista parcial de la façana (Febrer 1995)



Aprovat pel Ple de l'Ajuntament
 en sessió del dia de la data
 L'Hospitalet de Llobregat - 6 JUNY 2001

LA SECRETARIA GENERAL

Petra Mahillo Garcia



Vista parcial de la façana (Febrer 1995)



CITES:

(PEPPA)

Aprovat pel Ple de l'Ajuntament
 en sessió del dia de la data,
 L'Hospitalet de Llobregat - 6 JUNY 2001

LA SECRETARIA GENERAL

Petra Mahillo Garcia

"Naturaleza: Edificio destinado a fábrica textil, talleres, oficinas, y vivienda de portería.

Descripción arquitectónica: Edificio situado en el entorno urbano del casco del Centro, fuertemente consolidado.

Nave y edificio industrial adjunto de ladrillo visto con un aparejo de cuidada ejecución.

La nave del taller posee iluminación de diente de sierra, con cornisa interrumpida y ventanas (en forma de ojo de buey) dotadas de lamas regulables.

En el edificio industrial, las ventanas de planta baja son a cartabón, recurso estilístico muy utilizado por los Hnos. Puig Gairalt, teniendo este edificio la sensibilidad y la calidad de las obras de Antonio, superiores siempre a las de Ramón.

El edificio, por la textura del ladrillo y su aparejo, tiene una presencia inconfundible, singularizada además por estar aquél rodeado de viviendas.

Muy bien mantenimiento por parte de la propiedad.

Fachada posterior, de similares características que la principal (c. Rodés), pero revocada".

(SUAREZVIDAL, inèdit)

"PROPIETARI: José Albert Rulduá (veí de Barcelona)

DATA: Projecte març de 1926.

TIPOLOGIA/DESCRIPCIÓ: Edifici industrial destinat a indústria tèxtil de fibra. Consta d'entrada, edifici destinat a despatxos de p.b. i planta pis i una nau amb coberta shed i finestres rodones. A nivell de façana destaca el tractament rebut a l'edifici de despatxos que serva una distribució simètrica i equilibrada de distribució de buits i plens. Les obertures de la p.b. són finestres rectangulars amb arcs a nivell i sobre-finestra poligonal. Les motlures serveixen per diferenciar els dos nivells de l'edifici,



així com delimitar els extrems d'aquest. La coberta és a quatre aigües. L'emblema de la fàbrica amb les lletres està disposat al bell mig." INVENTARIAT EL 1978

(CASAS, 1986 A)

Aprovat pel Ple de l'Ajuntament
en sessió del dia de la data.

L'Hospitalet de Llobregat - 6 JUNY 2001

LA SECRETARIA GENERAL

"Tots dos edificis [es refereix a Can Cosme Toda] tenen en comú l'ús del maó, vist amb un valor a la vegada constructiu i decoratiu (una referència del modernisme arquitectònic, sobretot en allò que fa referència als edificis industrials), i una gran adequació del disseny de l'espai a les possibilitats de la parcel·la i les necessitats de la indústria". (p. 52)

(GIMENEZ/LOPEZ/LLOREDA/RUIZ/DOMINGUEZ, 1992)

"...durant la Guerra Civil fou col·lectivitzada. Actualment encara s'hi treballa, produint teixits metàl·lics per a indústries.

Dues pilastres de base quadrada, fetes de maó vist, emmarquen l'entrada de les mercaderies. Aquesta entrada es divideix en dos espais mitjançant un pilar d'igual estructura que els altres però d'alçada més reduïda. Totes tres es coronen per una teuladeta de quatre aigües de ceràmica vidrada. Hi ha dues portes de ferro forjat amb dibuixos ondulants, una més gran per a l'entrada de vehicles i una més petita per a l'entrada de mercaderies. En un dels pilars hi ha una placa amb el nom de la firma Albert Hermanos.

Adossat a la pilastra hi ha l'edifici de la porteria, fet de maó vist però pintat a la part interior de color blanc i terrós a l'emmarcament de les finestres. Aquestes tenen reixa de ferro forjat i l'entrada és dins el recinte, al pati que queda a l'entrada. La coberta és a dues aigües.

L'edifici d'oficines és rectangular, de planta baixa i pis, fet de maó vist amb coberta de quatre vessants i emmarcat per pilastres laterals. S'accedeix des del carrer Rodés per una porta de fusta i reixa de ferro forjat amb tarja de forma semihexagonal.



Aprovat pel Ple de l'Ajuntament

en sessió del dia de la Data,

L'Hospitalet de Llobregat - 6 JUNY 2001

Aquesta, és flanquejada per finestres rectangulars amb acabament semihexagonal amb reixa de ferro forjat, els barrots de la qual acaben en forma d'espiral. Dues fileres de maons separen els dos nivells, donant pas a les finestres del pis, més àmplies i cobertes per tendal. Un voladís marca l'inici de la teulada.

Una terrassa uneix aquest edifici amb la porteria a nivell del primer pis, formant així una porxada.

Nau: Edifici de planta baixa, fet de maó vist, que respon a la tipologia de dents de serra. Cadascun dels cossos té una lluern a de forma circular. A l'extrem, un edifici quadrat, de planta baixa i pis, marca l'acabament del recinte industrial. Aquest, és fet també de maó vist i presenta una gran porta d'entrada i finestres de diferents formes.

La decoració és mínima i ve representada a tota la façana per a l'utilització de sanefes de maó vist i la forma de les finestres i les reixes" (pp. 152-153)

VALORACIÓ:

Els plànols de la fàbrica tèxtil que va presentar Josep Albert a l'Ajuntament de l'Hospitalet l'any 1926 estan signats per l'arquitecte Antoni Puig i Gairalt. De totes maneres, l'obra s'atribueix al seu germà, l'arquitecte municipal de l'Hospitalet, Ramon Puig i Gairalt. Aquesta atribució ve avalada per l'exhaustiva catalogació efectuada per les biògrafes d'ambdós arquitectes (SUAREZVIDAL, inèdit).

L'ús de la tècnica del maó vist en construccions industrials s'inicià a Catalunya en les darreres dècades del XIX, prengué forta significació durant el modernisme, i perdurà fins més enllà dels límits cronològics d'aquest corrent artístic. El llenguatge de l'obra vista donà significació específica a les grans fàbriques, les quals s'identificaven a partir de la seva imatge externa, ensenya de la firma.



A la fàbrica Albert Germans, Ramon Puig i Gairalt mantingué la tècnica del maó vist, experimentant en composicions arquitectòniques de llenguatge més clàssic i geomètric. Aquesta solució ve reforçada per les cobertes en dent de serra ("shed") de les naus, les quals acaben d'atorgar l'ordenació geomètrica dels volums. El resultat és un conjunt harmònic, on els cossos extrems de les dues casetes emmarquen el mur continu amb dent de serra que presenten les naus pel carrer Rodés. La il·luminació zenital de les naus a través de la coberta de "shed", permet que la seva façana no presenti cap obertura al carrer, excepte un òcul o ull de bou que acaba per donar més expressivitat a tot el conjunt.

Aprobat pel Ple de l'Ajuntament
en sessió del dia de la data
L'Hospitalet de Llobregat 6 JUNY 2001

LA SECRETARIA GENERAL

Petra Mahillo Garcia

PROTECCIÓ:

Nivell D

Façanes i volumetria de les casetes i naus que donen al carrer Rodés. No s'inclouen la resta de construccions de l'interior de la fàbrica.

CRITERIS D'INTERVENCIÓ:

La recuperació de grans espais industrials, salvaguardant les estructures fabrils, compta a l'Hospitalet amb exemples força significatius com són el cas de la Tecla Sala o de Can Vilumara. Albert Germans podria esdevenir un altre centre recuperat, al qual se li hauria de destinar un ús públic que no afectés la conservació de les estructures protegides.

En general, l'obra vista de les façanes s'ha conservat molt bé i només en llocs puntuals caldria una restauració específica. Caldrà tenir cura en conservar els elements de forja de les reixes, tant de la porta d'entrada com de les finestres, així com dels elements complementaris com la fusteria i vidrieria de les obertures. No s'ha de permetre cap operació d'arrebossat o pintat dels maons.

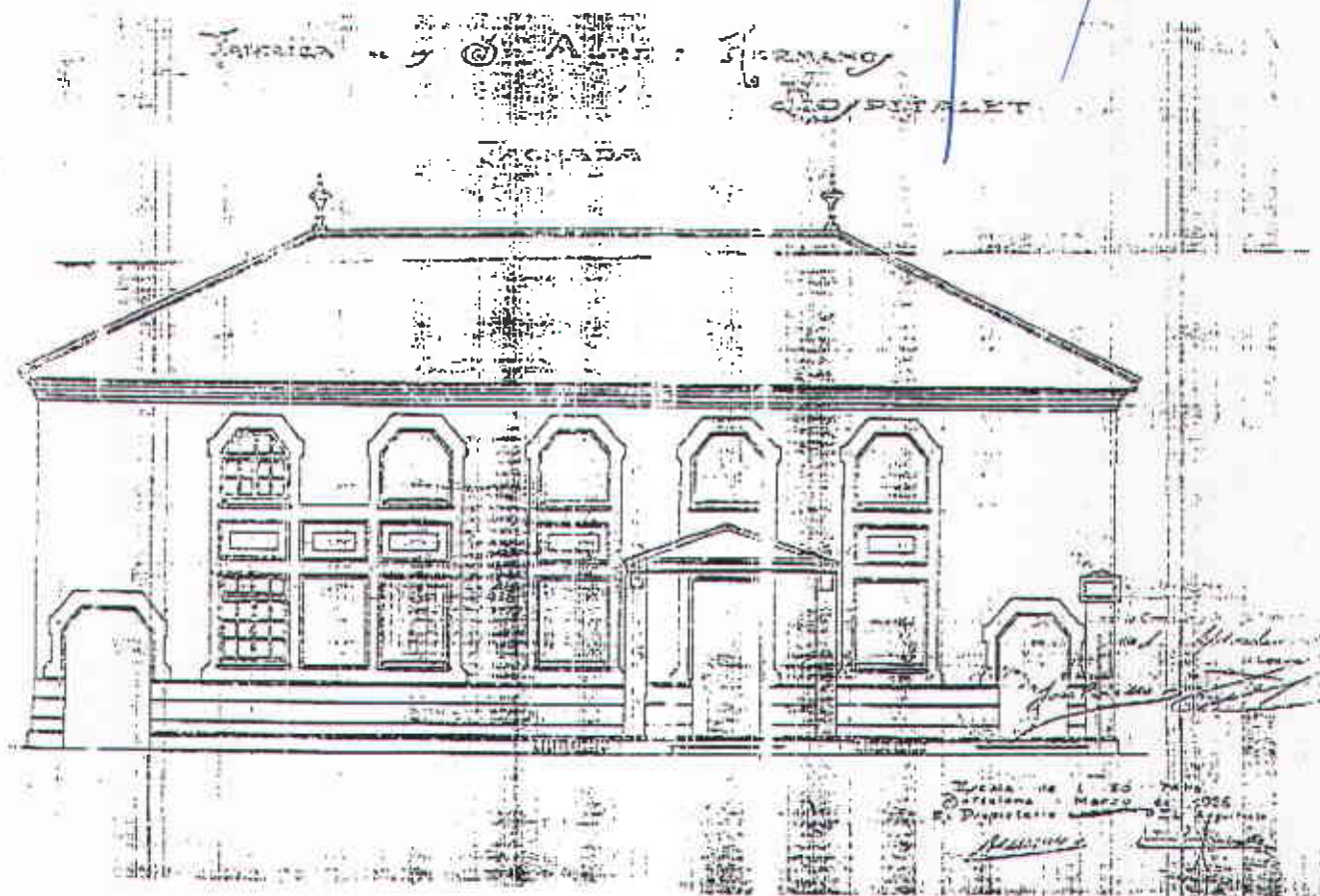


Aprovat pel Ple de l'Ajuntament
en sessió del dia de la data.

L'Hospitalet de Llobregat - 6 JUNY 2001

LA SECRETARIA GENERAL

Petra Mahillo Garcia



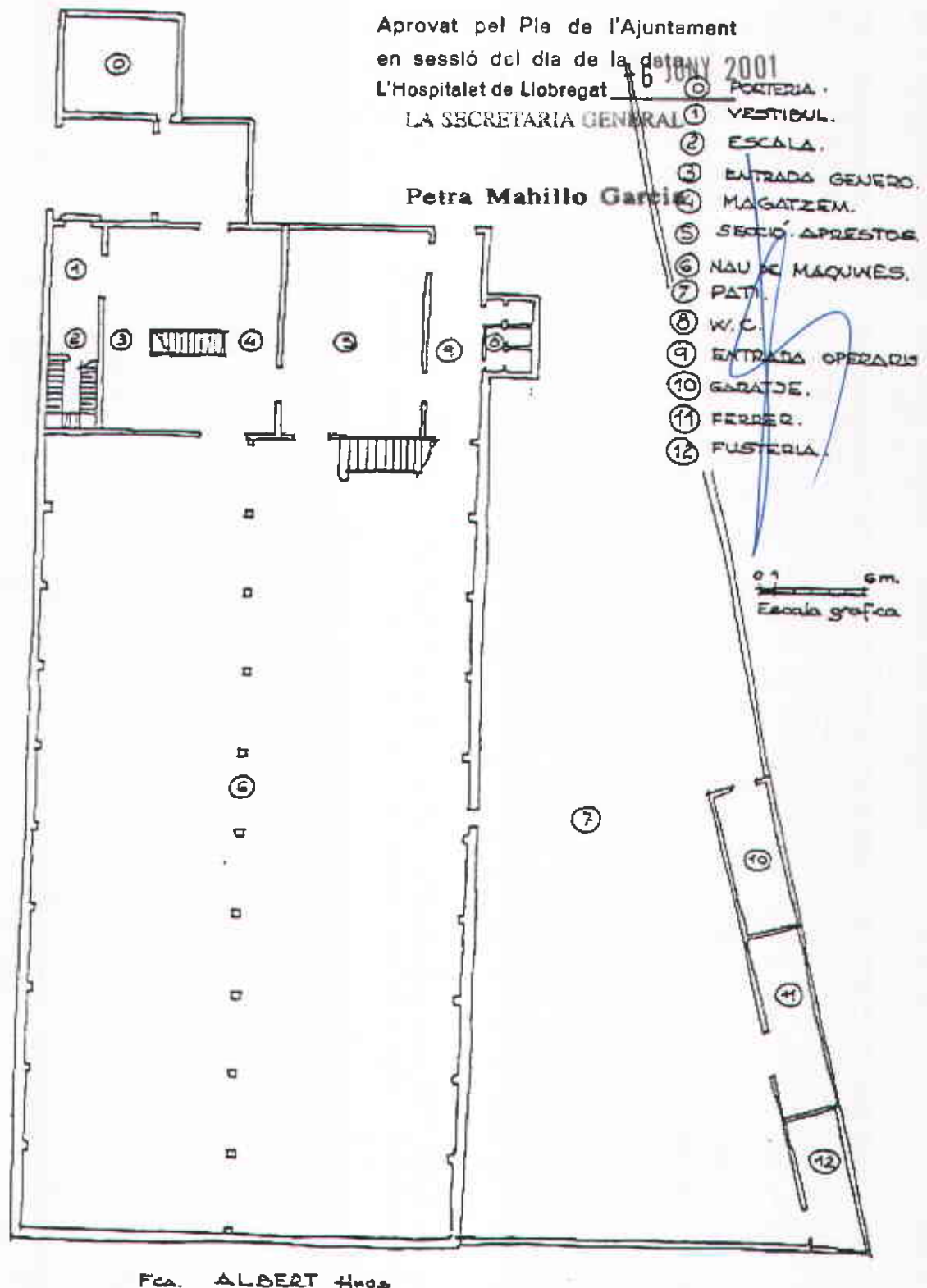
Alçat del projecte original d'un dels cossos de la fàbrica, signat per Antoni Puig i Gairalt (1926)



PLA ESPECIAL DE PROTECCIÓ DEL PATRIMONI ARQUITECTÒNIC TEXT REFÓS
DE L'HOSPITALET DE LLOBREGAT

Departament de Catalunya
Departament de
Obres Públiques
Comissió d'Urbanisme de Barcelona

2001



Croquis planta (PEPPA, 1987)



SITUACIÓ URBANÍSTICA:

Aprovat pel Ple de l'Ajuntament
en sessió del dia de la data.
L'Hospitalet de Llobregat - 6 JUNY 2001

LA SECRETARIA GENERAL

El PGM qualifica l'estructura com a 17-7 (zona de renovació urbana en transformació de l'ús a equipament), i parcialment com 13b en els seus extrems (residencial urbana semi-intensiva) per la qual cosa s'hauria d'actuar mitjançant un Pla Especial que assegurés la conservació de l'edificació protegida en el seu estat i volumetri actuals.



ESCALA 1:1000



PLA ESPECIAL DE PROTECCIÓ DEL PATRIMONI ARQUITECTÒNIC - TEXT REFÓS
DE L'HOSPITALET DE LLOBREGAT



Generalitat de Catalunya
Departament de Política Territorial
i Obres Públiques
Comissió d'Urbanisme de Barcelona

2001